

MUŞ ALPARSLAN ÜNİVERSİTESİ
FEN BİLİMLERİ ENSTİTÜ
BİRİM İÇ DEĞERLENDİRME RAPORU

BİRİM HAKKINDA BİLGİLER

1.İletişim Bilgileri

Birim Kalite Komisyonu Başkanı: Doç. Dr. Sedat BOZARI (Enstitü Müdürü)

E-posta adresi: s.bozari@alparslan.edu.tr

Adres : MŞÜ Fen Bilimleri Enstitüsü,

Tel : 0.436 249 2100

İç Hat : 2100

Üye: Dr. Öğr. Üyesi Harun ÖNLÜ (Enstitü Müdür Yardımcısı)

E-posta adresi:h.onlu @alparslan.edu.tr

Adres : MŞÜ Fen Bilimleri Enstitüsü,

Tel : 0.436 249 2106

İç Hat : 2106

Üye: Dr. Öğr. Üyesi Serhat KORLAELÇİ (Enstitü Müdür Yardımcısı)

E-posta adresi:s.korlaelci@alparslan.edu.tr

Adres : MŞÜ Fen Bilimleri Enstitüsü,

Tel : 0.436 249 2108

İç Hat : 2105

Üye: Nesim YÖYLER (Enstitü Sekreteri)

E-posta mail adresi: n.yoyler@alparslan.edu.tr

Adres : MŞÜ Fen Bilimleri Enstitüsü,

Tel : 0.436 249 2101

İç Hat : 2101

Fen Bilimleri Enstitüsü :

Adres: Muş Alparslan Üniversitesi Külliyesi, Fen Bilimleri Enstitüsü Diyarbakır Yolu 7. km,
49250 Merkez/Muş

Telefon : 0436 249 2101-2102-2103

E-Mail: fbe@alparslan.edu.tr

2. Tarihsel Gelişimi

5662 sayılı “Yükseköğretim Kurumları Teşkilatı Kanununda ve Yükseköğretim Kurumları Öğretim Elemanlarının Kadroları Hakkında Kanun Hükmünde Kararname ile Genel Kadro ve Usulü Hakkında Kanun Hükmünde Kararnameye Ekli Cetvellerde Değişiklik Yapılmasına Dair Kanunun” 29/05/2007 tarihli Resmi Gazete’de yayımlanarak yürürlüğe girmesiyle kurulan Enstitümüz, misyon ve vizyonuna paralel olarak görev ve sorumlulukları, amaç ve hedefleri, fiziki yapı ve personel ile faaliyet ve performans bilgileri raporumuzda sunulmaktadır.

Enstitümüz 11 Ana Bilim Dalı, 14 Program, 70 öğretim üyesi (görevlendirme ek ders karşılığı) ve 4 idari personel ile 171 öğrenciye hizmet vermektedir. Enstitümüz geliştirmekte olan Üniversitemiz yapısı içerisinde örnek eğitim programları ile ülkemizdeki Fen Bilimleri Enstitüleri arasında nitelikli ve aranan bir Enstitü olmayı amaç edinmiştir.

3. Misyonu, Vizyonu, Değerleri ve Hedefleri

3.1 Görev (Misyona)

Lisansüstü eğitim- öğretim süreçlerini takip ederek her koşulda kalite iyileştirmesini sağlayacak ve yeni fırsatlar oluşturabilecek politikaların geliştirilmesine katkıda bulunmak temel misyonumuzdur. Enstitü bünyesinde yer alan Anabilim Dallarındaki lisansüstü eğitim- öğretim programlarında bilimsel tezlerin yürütülmesi ve tamamlanmasında, ülkesel ve evrensel yararlılık, orijinallik ve etik prensiplerden ayrılmaksızın, sürdürülebilir ve nitelikli araştırmalar ile bilime, teknolojiye katkı sağlayacak, sorumlu, yenilikçi ve bireyin bilgi, şuur ve yetkinliklerini geliştirerek insanlığın kalkınmasında sorumluluk almasını destekleyen, evrensel bakış açısına sahip, araştırmacı, özgür düşünen ve ifade eden, yaratıcı, girişimci ve kültürlü uzmanlar yetiştirilmesidir.

3.2 Hedef (Vizyon)

Fen Bilimleri Enstitümüzün Vizyonu; nitelikli, eğitimini aldığı meslekle yaşam kalitesini geliştireceğine inanan öğrenciler tarafından tercih edilen, öğrenci sayısını artırmakla beraber eğitim kalitesinden ödün vermeyen, mezunları aldıkları eğitimle alanlarında seçkin bir yere sahip olan, yürüttüğü eğitim programlarıyla üniversitelere nitelikli bilim insanı yetiştiren, bilimsel ve teknolojik araştırmaları destekleyerek, ulusal ve uluslararası düzeyde

artırarak sürdüren saygın bir kurum olmaktadır. Günümüzün gereksinimleri ve geleceğe dair doğru öngörüler doğrultusunda lisansüstü düzeyde eğitim-öğretim programlarını sürdürerek ve bunları sürekli güncelleyerek, araştırmaya dayalı öğrenmeyi gözeten eğitim-öğretim yöntemleri uygulamaktır. Bilimsel araştırma faaliyetlerinde üniversite-sanayi-kurum-kuruluş iş birliğine önem vererek; ulusal ve uluslararası yeniliklerin geliştirilmesi ve yaygınlaştırılmasına ortam hazırlamaktır.

3.3 Temel Değerler ve Hedefler

Üniversitemiz yapısı içerisinde profesyonellik düzeyinde şeffaf, dürüst ve adil yönetim çerçevesinde faaliyetlerini sürdürerek, aşağıda belirtilen hususları hedeflemektedir.

1. Akademik ve idari hizmet kalitesini arttırmak,
2. Öğrenci sayısının yanında niteliğinin de artırılması,
3. Yürüttüğü eğitim programıyla ulusal ve uluslararası alanda nitelikli bilim insanı yetiştirmek,
4. Uluslararası gelişmeleri ve toplumsal gereksinimleri göz önüne alarak yeni programların açılmasını teşvik etmek ve organizasyonunu sağlamak,
5. Sunulan hizmetleri artırarak, kalitesinin yükseltilmesine katkıda bulunmak,
6. Paydaşların memnuniyetinin artırılması,
7. Bilimsel yayın ve uygulamada uluslararası ölçütlere ulaşmak,
8. Ülkenin ve yörenin bilim, teknoloji ve kültür hayatına katkıda bulunmak,
9. Gelişmiş ve modern işletme teknik ve yöntemlerini uygulayan çağdaş bir akademik kurum olmak.

Kanıtlar

- ❖ <http://fenenstitu.alparslan.edu.tr/files/44/FBE/43193-1.pdf>
- ❖ <http://fenenstitu.alparslan.edu.tr/tr>
- ❖ <https://www.yok.gov.tr/kurumsal/mevzuat>
- ❖ <https://kms.kaysis.gov.tr/Home/Kurum/37953592>

A. LİDERLİK, YÖNETİM VE KALİTE

A.1. Liderlik ve Kalite

Rektörün ve süreç liderlerinin kalite güvencesi bilinci, sahipliği ve kurum iç kalite güvencesi sisteminin oluşturulmasına liderlik etmesi gelişmiş düzeydedir. Aynı şekilde birimlerde liderlik anlayışı ve koordinasyon kültürü yerleşmiştir. Akademik ve idari birimler ile yönetim arasında etkin bir iletişim ağı oluşturulmuştur. Kurumsal süreklilik ve nasıl çalıştığı, deneyim birikimlerinin oluşma hızı, kalite kültürü geliştirme hızı takip edilmekte ve irdelenmektedir. Geri bildirim, izleme, içselleştirme fırsatları ve üst yönetimin bunlara katkısı sürekli değerlendirilmektedir.

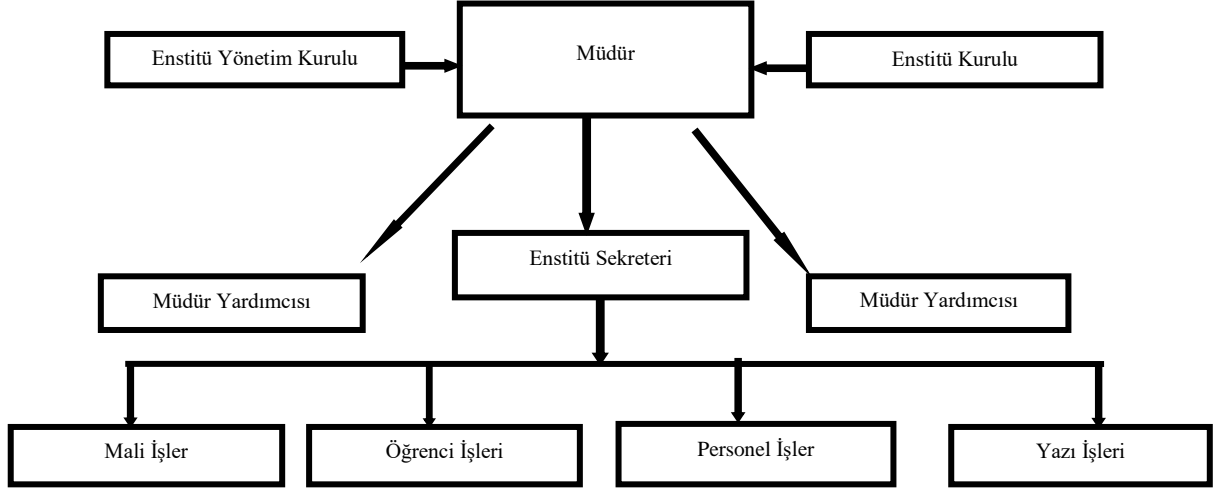
A.1.1. Yönetim Modeli ve İdari Yapı

Kurumdaki yönetim modeli ve idari yapı (yasal düzenlemeler çerçevesinde kurumsal yaklaşım, gelenekler, tercihler); karar verme mekanizmaları, kontrol ve denge unsurları; kurulların çok sesliliği ve bağımsız hareket kabiliyeti, paydaşların temsil edilmesi; öngörülen yönetim modeli ile gerçekleşmenin karşılaştırılması, modelin kurumsallığı ve sürekliliği yerleşmiş ve benimsenmiştir. Vakıf yükseköğretim kurumlarında mütevelli heyet, devlet yükseköğretim kurumlarında rektör yardımcıları ve danışmanlarının (üst yönetimin) çalışma tarzı, yetki ve sorumlulukları, kurumun akademik camiasıyla iletişimi; üst yönetim tarzının hedeflenen kurum kimliği ile uyumu yerleşmiş ve benimsenmiştir. Organizasyon şeması ve bağlı olma/rapor verme ilişkileri; görev tanımları, iş akış süreçleri vardır ve gerçeği yansıtmaktadır; ayrıca bunlar yayımlanmış ve işleyişin paydaşlarca bilinirliği sağlanmıştır.

Enstitümüz teşkilatlanması ve yönetim modeli, 2547 Sayılı Yükseköğretim Kanununun, 18.02.1982 tarih ve 17609 sayılı Resmî Gazete ilanı, Üniversitelerde Akademik Teşkilat Yönetmeliği ve 03.03.1983 Tarih ve 17976 sayılı Resmî Gazete ilanı, Lisansüstü Eğitim-Öğretim Enstitülerinin Teşkilât ve İşleyiş Yönetmeliğine istinaden Demokratik Yönetim Modeli uygulanmaktadır. Enstitümüz İdari Yönetiminde ise klasik yönetim modelini prensip edinmiştir. Klasik yönetimin içerisinde dikey yönetim modeli ve kurmay yönetim modelleri Müdür Yardımcıları ve Enstitü Sekreterine görev paylaşımı uygulanmakta olup, personelin iş tanımları yapılmıştır.

Enstitümüz; lisansüstü düzeydeki öğrencilerin öğrencilikle ilgili işlemlerini EABD Başkanlıkları, Öğrenci İşleri Daire Başkanlığı ve Rektörlük Makamı ile bünyesindeki görevlilerin özlük işlemlerini, Personel Dairesi Başkanlığı ve Rektörlük Makamı ile koordineli çalışarak yapar. Enstitümüzün yönetim ve idari yapılanmasında açık, şeffaf, bilimsel, sevgi ve hoşgörü, adalet gibi temel değerler ön plandadır. İç kontrol standartları doğrultusunda görev tanımları ve görev dağılımları belirlenmiş, hassas görevler tanımlanarak riskler belirlenmiştir. Enstitümüzde yapılan tüm iş ve işlemler için de eğitim-öğretim süreci doğrultusunda iş akışları yapılmış ve uygulanmaktadır. İdari birim personelimizin eğitim ve liyakatlerinin üstlendikleri

görevlerle uyumunu sağlamak için Personel Daire Başkanlığınca düzenlenen Hizmet İçi Eğitimlere katılımları sağlanmaktadır. Her yılın başında idari ve akademik faaliyetlerini içeren Birim Faaliyet Raporu hazırlayarak üst yönetime sunulmaktadır. Bu rapor hazırlanırken geçmiş yıldaki hedeflerin ne kadarının gerçekleştiği de değerlendirilerek raporda belirtilmektedir. Eğitim-öğretim, bilimsel araştırma, akademik-idari teşkilat gibi konularda mevcut kanun, yönetmelik, yönerge ve tebliğlerin personel tarafından uygulanması için gerekli uyarı, denetim ve bilgilendirmeler yapılmaktadır. Elektronik Belge Yönetim Sistemi (EBYS), Kamu Harcama ve Muhasebe Bilişim Sistemi (KBS) ve Öğrenci Bilgi Sistemi (Proliz), Ekders Bilgi Sistemi vb. otomasyon sistemleri faal bir şekilde kullanılmaktadır.



Olgunluk Düzeyi: Kurumun yönetim modeli ve organizasyonel yapılanması birim ve alanların genelini kapsayacak şekilde faaliyet göstermektedir.

Kanıtlar:

- ❖ Yönetim Modeli ve Organizasyon Şeması
- ❖ <http://fenenstitu.alparslan.edu.tr/files/44/FBE/FEN%20B%C4%B0L%C4%B0MLER%C4%B0%20ENST%C4%B0T%C3%9CS%C3%9C%202021-2025%20STRATEJ%C4%B0K%20PLAN.pdf>
- ❖ <http://fenenstitu.alparslan.edu.tr/files/44/FBE/43193-1.pdf>
- ❖ <http://fenenstitu.alparslan.edu.tr/tr>
- ❖ <https://www.yok.gov.tr/kurumsal/mevzuat>
- ❖ <https://kms.kaysis.gov.tr/Home/Kurum/37953592>

A.1.2. Liderlik

Kurumda rektörün ve süreç liderlerinin yükseköğretim ekosistemindeki değişim, belirsizlik ve karmaşıklığı dikkate alan bir kalite güvencesi sistemi ve kültürü oluşturma konusunda sahipliği ve motivasyonu yüksektir. Bu süreçler çevik bir liderlik yaklaşımıyla yönetilmektedir.

Birimlerde liderlik anlayışı ve koordinasyon kültürü yerleşmiştir. Liderler kurumun değerleri ve hedefleri doğrultusunda stratejilerinin yanı sıra; yetki paylaşımını, ilişkileri, zamanı, kurumsal motivasyon ve stresi de etkin ve dengeli biçimde yönetmektedir. Akademik ve idari birimler ile yönetim arasında etkin bir iletişim ağı oluşturulmuştur. Liderlik süreçleri ve kalite güvencesi kültürünün içselleştirilmesi sürekli değerlendirilmektedir.

Olgunluk Düzeyi: Kurumun geneline yayılmış, kalite güvencesi sistemi ve kültürünün gelişimini destekleyen etkin liderlik uygulamaları bulunmaktadır.

Kanıtlar:

Çalışan Memnuniyet Anketi

Standart uygulamalar ve mevzuat hükümleri

- ❖ <http://kalitekurulumaun.alparslan.edu.tr/tr/page/4154>
- ❖ <http://fenenstitu.alparslan.edu.tr/tr>
- ❖ <https://www.vok.gov.tr/kurumsal/mevzuat>
- ❖ <https://kms.kaysis.gov.tr/Home/Kurum/37953592>

A.1.3. Kurumsal Dönüşüm Kapasitesi

Yükseköğretim ekosistemi içerisindeki değişimleri, küresel eğilimleri, ulusal hedefleri ve paydaş beklentilerini dikkate alarak kurumun geleceğe hazır olmasını sağlayan çevik yönetim yetkinliği vardır. Geleceğe uyum için amaç, misyon ve hedefler doğrultusunda kurumu dönüştürmek üzere değişim yönetimi, kıyaslama, yenilik yönetimi gibi yaklaşımları kullanır ve kurumsal özgünlüğü güçlendirir.

Olgunluk Düzeyi: Kurumda değişim yönetimi bulunmamaktadır.

Kanıtlar:

A.1.4. İç Kalite Güvencesi Mekanizmaları

PUKÖ çevrimleri itibarı ile takvim yılı temelinde hangi işlem, süreç, mekanizmaların devreye gireceği planlanmış, akış şemaları belirlidir. Sorumluluklar ve yetkiler tanımlanmıştır. Gerçekleşen uygulamalar değerlendirilmektedir.

Takvim yılı temelinde tasarlanmayan diğer kalite döngülerinin ise tüm katmanları içerdiği kanıtları ile belirtilmiştir, gerçekleşen uygulamalar değerlendirilmektedir.

Kuruma ait kalite güvencesi rehberi gibi, politika ayrıntılarının yer aldığı erişilebilir ve güncellenen bir doküman bulunmaktadır.

Olgunluk Düzeyi: İç kalite güvencesi sistemi kurumun geneline yayılmış, şeffaf ve bütüncül olarak yürütülmektedir.

Kanıtlar:

- ❖ MAUN Kalite Yönetim Sistemi Rehberi
- ❖ MAUN Kalite Yönetim Sistemi Kılavuzu.
- ❖ Kurum İç Tetkikleri
- ❖ Süreç Yönetimi
- ❖ Standart uygulamalar ve mevzuat hükümleri
- ❖ <http://kalitekurulumau.alparslan.edu.tr/tr/page/4154>
- ❖ <http://fenenstitu.alparslan.edu.tr/tr>
- ❖ <https://www.yok.gov.tr/kurumsal/mevzuat>
- ❖ <https://kms.kaysis.gov.tr/Home/Kurum/37953592>
- ❖ <http://fenenstitu.alparslan.edu.tr/files/44/FBE/FEN%20B%C4%B0L%C4%B0M%20ENST%C4%B0T%C3%9CS%C3%9C%202021-2025%20STRATEJ%C4%B0K%20PLAN.pdf>

A.1.5. Kamuoyunu Bilgilendirme ve Hesap Verilebilirlik

Kamuoyunu bilgilendirme ilkesel olarak benimsenmiştir, hangi kanalların nasıl kullanılacağı tasarlanmıştır, erişilebilir olarak ilan edilmiştir ve tüm bilgilendirme adımları sistematik olarak atılmaktadır. Kurum web sayfası doğru, güncel, ilgili ve kolayca erişilebilir bilgiyi vermektedir; bunun sağlanması için gerekli mekanizma mevcuttur. Kurumsal özerklik ile hesap verebilirlik kavramlarının birbirini tamamladığına ilişkin bulgular mevcuttur. İç ve dış hesap verme yöntemleri kurgulanmıştır ve uygulanmaktadır. Sistemattir, ilan edilen takvim

çerçevesinde gerçekleştirilir, sorumluları nettir. Alınan geri beslemeler ile etkinliği değerlendirilmektedir. Kurumun bölgesindeki dış paydaşları, ilişkili olduğu yerel yönetimler, diğer üniversiteler, kamu kurumu kuruluşları, sivil toplum kuruluşları, sanayi ve yerel halk ile ilişkileri değerlendirilmektedir.

İnsan kaynakları yönetimi açısından 2547 sayılı kanunun 19. Maddesinde Enstitü Müdür ve Müdür Yardımcılarının atanma şekli tanımlanmış; Müdür, enstitüde görevli aylıklı öğretim elemanları arasından üç yıl için atayacağı en çok iki yardımcısı bulunur denilmektedir. İdari personel olarak Enstitümüzde Enstitü Sekreteri, bir Bilgisayar İşletmeni olmak üzere üç personel çalışmakta olup, eğitim ve liyakatleri üstlendikleri görevle uyumu sağlamak üzere çeşitli eğitimlere tabi tutulmaktadır. Enstitümüzün başlıca kaynakları Rektörlüğümüz bünyesinde karşılanmaktadır. Ayrıca Strateji Plan ve Performans Programı ile paralel olacak şekilde birimize tahsis edilen bütçe ödenekleri üçer aylık zaman dilimlerinde serbest bırakılarak kullanımımıza açılmaktadır. Yıl içerisinde birimizin ihtiyacına göre bütçe kalemlerine ek ödenek talep edilerek ihtiyaçlar karşılanmaktadır. Enstitümüz mali açıdan dış denetimde Sayıştay denetiminden geçmekte olup; Enstitünün gelir elde edilmesinden harcama yapılmasına kadar kamu kaynaklarının etkili, ekonomik ve verimli bir şekilde elde edilmesini ve kullanılmasını, hesap verebilirliği ve mali saydamlığı sağlamak üzere, Enstitü bütçesinin hazırlanması, uygulanmasını, tüm mali işlemlerin muhasebeleştirilmesi, raporlanması ve mali kontrolü 5018 salıli Kamu Mali Yönetimi ve Kontrol Kanunu göre yapılmaktadır. Enstitümüzün taşınır kaynakları, taşınır mal yönetmeliği çerçevesinde yapılmakta olup; Harcama yetkilileri taşınır malın etkili, ekonomik, verimli ve hukuka uygun olarak edinilmesinden, kullanılmasından, kontrolünden, kayıtların bu Yönetmelikte belirtilen esas ve usullere göre saydam ve erişebilir şekilde tutulmasını sağlamaktan sorumludur. Harcama yetkilileri taşınır kayıtlarının bu Yönetmelik hükümlerine uygun olarak tutulması ve taşınır mal yönetim hesabının hazırlanması sorumluluğunu taşınır kayıt yetkilileri ve taşınır kontrol yetkilileri aracılığıyla yerine getirir hükmüne istinaden Enstitümüzün taşınır kayıt yetkilileri ve taşınır kontrol yetkilileri belirlenmiştir.

Enstitümüz eğitim-öğretim, araştırma-geliştirme faaliyetlerine ait verileri topluma karşı sorumluluğun bir gereği olarak WEB sayfamızda güncel tutarak kamuoyuyla paylaşmaktadır. Kamuoyuyla paylaşılan bilgiler, Enstitümüzce kullanılan Bilgi Yönetim Sistemleri verilerine göre doğruluğu, güvenilirliği ve güncelliği teyit edilerek birimizce değerlendirilip ilan edilmektedir. Üniversitemiz tarafından yapılan her türlü faaliyet, Üniversitemiz web sayfası duyurulmaktadır. Bu kapsamda gerek eğitim-öğretim ve diğer süreçlerine ilişkin etkinlikler düzenli bir şekilde yayınlanmakta ve kamuoyunun bilgisine sunulmaktadır.

Olgunluk Düzeyi: Kurum tanımlı süreçleri doğrultusunda kamuoyunu bilgilendirme ve hesap verebilirlik mekanizmalarını işletmektedir.

Kanıtlar:

- ❖ Kamuoyu ile paylaşılan bilgiler ile bu bilgilerin paylaşım kanalları (web sayfamız, sosyal medya ve öğretim üyelerimizin gerçekleştirmiş oldukları bilimsel çalışmalar, tez, dönem projeleri ve seminerler)
- ❖ <http://fenenstitu.alparslan.edu.tr/tr/announcements-all>
- ❖ <http://fenenstitu.alparslan.edu.tr/tr>
- ❖ <https://www.yok.gov.tr/kurumsal/mevzuat>
- ❖ <https://kms.kaysis.gov.tr/Home/Kurum/37953592>
- ❖ <https://tez.yok.gov.tr/UlusalTezMerkezi/tarama.jsp>
- ❖ <http://akademikarsiv.alparslan.edu.tr:8080/xmlui/handle/20.500.12639/27>

A.2. Misyon ve Stratejik Amaçlar

A.2.1. Misyon, vizyon ve politikalar

Misyon ve vizyon ifadesi tanımlanmıştır, kurum çalışanlarınca bilinir ve paylaşılır. Kuruma özeldir, sürdürülebilir bir gelecek yaratmak için yol göstericidir.

Kalite güvencesi politikası vardır, paydaşların görüşü alınarak hazırlanmıştır. Politika kurum çalışanlarınca bilinir ve paylaşılır. Politika belgesi yalın, somut, gerçekçidir. Sürdürülebilir kalite güvencesi sistemini ana hatlarıyla tarif etmektedir. Kalite güvencesinin yönetim şekli, yapılanması, temel mekanizmaları, merkezi kurgu ve birimlere erişimi açıklanmıştır.

Olgunluk Düzeyi: Kurumun genelinde misyon, vizyon ve politikalarla uyumlu uygulamalar bulunmaktadır.

Kanıtlar:

- ❖ Dış paydaşlara yapılan anket
- ❖ Öğrenci memnuniyet anketi
- ❖ Personel Memnuniyet anketi
- ❖ Standart uygulamalar ve mevzuat hükümleri
- ❖ <http://fenenstitu.alparslan.edu.tr/tr/announcements-all>
- ❖ <http://fenenstitu.alparslan.edu.tr/tr>
- ❖ <http://kalitekurulumun.alparslan.edu.tr/tr/page/4154>

A.2.2. Stratejik Amaç ve Hedefler

Stratejik Plan kültürü ve geleneği vardır, mevcut dönemi kapsayan, kısa/orta uzun vadeli amaçlar, hedefler, alt hedefler, eylemler ve bunların zamanlaması, önceliklendirilmesi, sorumluları, mali kaynakları bulunmaktadır, tüm paydaşların görüşü alınarak (özellikle stratejik paydaşlar) hazırlanmıştır. Mevcut stratejik plan hazırlanırken bir öncekinin ayrıntılı değerlendirilmesi yapılmış ve kullanılmıştır; yıllık gerçekleşme takip edilerek ilgili kurullarda tartışılmakta ve gerekli önlemler alınmaktadır.

Olgunluk Düzeyi: Kurumun bütünsel, tüm birimleri tarafından benimsenmiş ve paydaşlarınca bilinen stratejik planı ve bu planıyla uyumlu uygulamaları vardır.

Kanıtlar:

- ❖ Stratejik Planlar
- ❖ Faaliyet Raporları
- ❖ Dış paydaşlara yapılan anket
- ❖ Öğrenci memnuniyet anketi
- ❖ Personel Memnuniyet anketi
- ❖ <http://fenenstitu.alparslan.edu.tr/tr/announcements-all>
- ❖ <http://fenenstitu.alparslan.edu.tr/tr>
- ❖ <http://kalitekurulumauun.alparslan.edu.tr/tr/page/4154>

A.2.3. Performans Yönetimi

Kurumda performans yönetim sistemleri bütünsel bir yaklaşımla ele alınmaktadır. Bu sistemler kurumun stratejik amaçları doğrultusunda sürekli iyileşmesine ve geleceğe hazırlanmasına yardımcı olur. Bilişim sistemleriyle desteklenerek performans yönetiminin doğru ve güvenilir olması sağlanmaktadır. Kurumun stratejik bakış açısını yansıtan performans yönetimi süreç odaklı ve paydaş katılımıyla sürdürülmektedir. Tüm temel etkinlikleri kapsayan kurumsal (genel, anahtar, uzaktan eğitim vb.) performans göstergeleri tanımlanmış ve paylaşılmıştır.

Performans göstergelerinin iç kalite güvencesi sistemi ile nasıl ilişkilendirildiği tanımlanmış ve yazılıdır. Kararlara yansıma örnekleri mevcuttur. Yıllar içinde nasıl değiştiği takip edilmektedir, bu izlemenin sonuçları yazılıdır ve gerektiği şekilde kullanıldığına dair kanıtlar mevcuttur.

Olgunluk Düzeyi: Kurumun geneline yayılmış performans yönetimi uygulamaları bulunmaktadır.

Kanıtlar:

- ❖ Standart uygulamalar ve mevzuat hükümleri
- ❖ Süreç Yönetimi
- ❖ <http://fenenstitu.alparslan.edu.tr/tr/announcements-all>
- ❖ <http://fenenstitu.alparslan.edu.tr/tr>
- ❖ <http://kalitekurulumaun.alparslan.edu.tr/tr/page/4154>

A.3. Yönetim Sistemleri

Kurum, stratejik hedeflerine ulaşmayı nitelik ve nicelik olarak güvence altına almak amacıyla mali, beşerî ve bilgi kaynakları ile süreçlerini yönetmek üzere bir sisteme sahip olmalıdır.

A.3.1. Bilgi Yönetim Sistemi

Kurumun önemli etkinlikleri ve süreçlerine ilişkin veriler toplanmakta, analiz edilmekte, raporlanmakta ve stratejik yönetim için kullanılmaktadır. Akademik ve idari birimlerin kullandıkları Bilgi Yönetim Sistemi entegredir ve kalite yönetim süreçlerini beslemektedir.

Olgunluk Düzeyi: Kurumda kurumsal bilginin edinimi, saklanması, kullanılması, işlenmesi ve değerlendirilmesi ne destek olacak bilgi yönetim sistemleri oluşturulmuştur.

Kanıtlar:

- ❖ Memnuniyet anket çalışmaları
- ❖ Standart uygulamalar ve mevzuat hükümleri
- ❖ Süreç Yönetimi
- ❖ Paydaş analizleri
- ❖ <https://ebys.alparslan.edu.tr/enVision/Login.aspx>
- ❖ <https://obs.alparslan.edu.tr/>
- ❖ https://obs.alparslan.edu.tr/oibs/ina_app/
- ❖ <http://fenenstitu.alparslan.edu.tr/tr/announcements-all>
- ❖ <http://fenenstitu.alparslan.edu.tr/tr>
- ❖ <http://kalitekurulumaun.alparslan.edu.tr/tr/page/4154>

A.3.2. İnsan Kaynakları Yönetimi

İnsan kaynakları yönetimine ilişkin kurallar ve süreçler bulunmaktadır. Şeffaf şekilde yürütülen bu süreçler kurumda herkes tarafından bilinmektedir. Eğitim ve liyakat öncelikli kriter olup, yetkinliklerin artırılması temel hedeftir.

Çalışan (akademik-idari) memnuniyet, şikayet ve önerilerini belirlemek ve izlemek amacıyla geliştirilmiş olan yöntem ve mekanizmalar uygulanmakta ve sonuçları değerlendirilerek iyileştirilmektedir.

Olgunluk Düzeyi: Kurumun genelinde insan kaynakları yönetimi doğrultusunda uygulamalar tanımlı süreçlere uygun bir biçimde yürütülmektedir

Kanıtlar:

- ❖ Memnuniyet anket çalışmaları
- ❖ Süreç Yönetimi
- ❖ Paydaş analizleri
- ❖ Hizmet İçi Eğitim
- ❖ 657 Sayılı Devlet Memurları Kanunu
- ❖ 2547 Sayılı Yükseköğretim Kanunu
- ❖ <http://fenenstitu.alparslan.edu.tr/tr>
- ❖ <http://kalitekurulumun.alparslan.edu.tr/tr/page/4154>
- ❖ <https://www.yok.gov.tr/kurumsal/mevzuat>
- ❖ <https://kms.kaysis.gov.tr/Home/Kurum/37953592>

A.3.3. Finansal Yönetim

Temel gelir ve gider kalemleri tanımlanmıştır ve yıllar içinde izlenmektedir.

Toplam Cari Bütçe (gelir) = Devlet eğitim katkısı (merkezi bütçeden gelen ve araştırma-geliştirme kategorisindeki faaliyetlere ait olmayan tüm gelirler) + öğrenci gelirleri (kaynağı öğrenci olan tüm gelirler: 1. ve 2. öğretim, tezsiz yüksek lisans, yaz okulu, hizmetler/harçlar, yemek- barınma ücreti vb.) + araştırma gelirleri (devletten merkezi bütçe içinde gelen + ulusal tahsis -yarışmasız projeler-) + ulusal yarışmacı araştırma destekleri + uluslararası araştırma destekleri [özel hesap, döner sermaye, vakıftan gelen veya başkaca muhasebeleştirilen] + toplumsal katkı gelirleri (tıp, dişçilik vb.) fakültelerin sağlık hizmeti geliri [döner sermaye veya başkaca muhasebeleştirilen] + mühendislik, mimarlık vb fakültelerinin bilgi ve teknoloji

transferi/projeler/uygulamalar geliri [döner sermaye veya başkaca muhasebeleştirilen] +erişkin eğitimi/yaşam boyu eğitim gelirleri + kira gelirleri + laboratuvar/deney/ölçüm vb gelirler [özel hesap, döner sermaye, vakıftan gelen veya başkaca muhasebeleştirilen] + bağışlar (devlet dışı, şartlı veya şartsız olarak üniversiteye aktarılan kaynak) ayrıntısında izlenmektedir ve kurum profiliyle ilişkilendirilmektedir.

Olgunluk Düzeyi: Kurumun genelinde finansal kaynakların yönetime ilişkin uygulamalar tanımlı süreçlere uygun biçimde yürütülmektedir.

Kanıtlar:

- ❖ Stratejik Planlar
- ❖ Faaliyet Raporları
- ❖ Performans Programları
- ❖ Risk Strateji Belgesi
- ❖ <http://strateji.alparslan.edu.tr/tr>
- ❖ <http://fenenstitu.alparslan.edu.tr/tr>
- ❖ <https://programbutce.sbb.gov.tr/>
- ❖ <https://mys.hmb.gov.tr/login>

A.3.4. Süreç Yönetimi

Tüm etkinliklere ait süreçler ve alt süreçler (uzaktan eğitim dahil) tanımlıdır. Süreçlerdeki sorumlular, iş akışı, yönetim, sahiplenme yazılıdır ve kurumca içselleştirilmiştir. Süreç yönetiminin başarılı olduğunun kanıtları vardır. Sürekli süreç iyileştirme döngüsü kurulmuştur.

Olgunluk Düzeyi: Kurumda eğitim ve öğretim, araştırma ve geliştirme, toplumsal katkı ve yönetim sistemi süreç ve alt süreçleri tanımlanmıştır.

Kanıtlar:

- ❖ Enstitü web sayfası
- ❖ Üniversite web sayfası
- ❖ Online uygulamalar

- ❖ Paydaş anket ve analizleri
- ❖ Kurum resmi sosyal medya kanalları
- ❖ Standart uygulamalar ve mevzuat hükümleri
- ❖ <http://fenenstitu.alparslan.edu.tr/tr/announcements-all>
- ❖ <http://fenenstitu.alparslan.edu.tr/tr>
- ❖ <http://kalitekurulumaun.alparslan.edu.tr/tr/page/4154>

A.4. Paydaş Katılımı

Kurum, iç ve dış paydaşlarının stratejik kararlara ve süreçlere katılımını sağlamak üzere geri bildirimlerini almak, yanıtlamak ve kararlarında kullanmak için gerekli sistemleri oluşturmalı ve yönetmelidir.

A.4.1. İç ve Dış Paydaş Katılımı

İç ve dış paydaşların karar alma, yönetim ve iyileştirme süreçlerine katılım mekanizmaları tanımlanmıştır. Gerçekleşen katılımın etkinliği, kurumsallığı ve sürekliliği irdelenmektedir. Uygulama örnekleri, iç kalite güvencesi sisteminde özellikle öğrenci ve dış paydaş katılımı ve etkinliği mevcuttur. Sonuçlar değerlendirilmekte ve bağlı iyileştirmeler gerçekleştirilmektedir.

Olgunluk Düzeyi: Kurumda kalite güvencesi, eğitim ve öğretim, araştırma ve geliştirme, toplumsal katkı, yönetim sistemi ve uluslararasılaşma süreçlerinin PUKÖ katmanlarına paydaş katılımını sağlamak için planlamalar bulunmaktadır.

Kanıtlar:

- ❖ Memnuniyet anketleri
- ❖ Paydaş toplantıları
- ❖ Raporlar ve analizler
- ❖ <http://fenenstitu.alparslan.edu.tr/tr/announcements-all>
- ❖ <http://fenenstitu.alparslan.edu.tr/tr>
- ❖ <http://kalitekurulumaun.alparslan.edu.tr/tr/page/4154>

A.4.2. Öğrenci Geri Bildirimleri

Öğrenci görüşü (ders, dersin öğretim elemanı, diploma programı, hizmet ve genel memnuniyet seviyesi, vb) sistematik olarak ve çeşitli yollarla alınmakta, etkin kullanılmakta ve sonuçları paylaşılmaktadır. Kullanılan yöntemlerin geçerli ve güvenilir olması, verilerin tutarlı ve temsil eder olması sağlanmıştır.

Öğrenci şikayetleri ve/veya önerileri için muhtelif kanallar vardır, öğrencilerce bilinir, bunların adil ve etkin çalıştığı denetlenmektedir.

Olgunluk Düzeyi: Kurumda öğretim süreçlerine ilişkin olarak öğrencilerin geri bildirimlerinin (ders, dersin öğretim elemanı, program, öğrenci iş yükü* vb.) alınmasına ilişkin ilke ve kurallar oluşturulmuştur.

Kanıtlar:

- ❖ Öğrenci Memnuniyet anketleri
- ❖ Bologna (ders içerikleri, yeterlilikleri, program çıktıları istihdam koşulları vb.) Sayfası
- ❖ <http://fenenstitu.alparslan.edu.tr/tr/announcements-all>
- ❖ <http://fenenstitu.alparslan.edu.tr/tr>
- ❖ <http://kalitekurulumun.alparslan.edu.tr/tr/page/4154>
- ❖ <https://obs.alparslan.edu.tr/oibs/bologna/start.aspx?gkm=001038840344403770034404322403523034388355753667235600>

A.4.3. Mezun İlişkileri Yönetimi

Mezunların işe yerleşme, eğitime devam, gelir düzeyi, işveren/ mezun memnuniyeti gibi istihdam bilgileri sistematik ve kapsamlı olarak toplanmakta, değerlendirilmekte, kurum gelişme stratejilerinde kullanılmaktadır.

Olgunluk Düzeyi: Kurumdaki programların genelinde mezun izleme sistemi uygulamaları vardır.

Kanıtlar:

- ❖ Mezunlar Portalı mevcuttur
- ❖ Yapılan toplantılar ve etkinlikler
- ❖ <https://obs.alparslan.edu.tr/oibs/start.aspx?gkm=001036630366603110032202378403732236582311153222438960#>

A.5. Uluslararasılaşma

Kurum, uluslararasılaşma stratejisi ve hedefleri doğrultusunda süreçlerini yönetmeli, organizasyonel yapılanmasını oluşturmalı ve sonuçlarını periyodik olarak izleyerek değerlendirmelidir.

Olgunluk Düzeyi: Kurumun uluslararasılaşma süreçlerinin yönetim ve organizasyonel yapısına ilişkin planlamalar bulunmaktadır.

Kanıtlar:

- ❖ Muş Alparslan Üniversitesi ile Avrupa Nükleer Araştırma Merkezi (CERN) arasında iş birliği protokolü imzalandı.
- ❖ Üniversitemiz Kalite Politikası
- ❖ Yabancı uyruklu öğrenci alımı
- ❖ https://obs.alparslan.edu.tr/oibs/foa_app/alert.aspx
- ❖ <https://www.aa.com.tr/tr/egitim/mus-alparslan-universitesi-cern-ile-is-birligi-protokolu-imzaladi/1575420>

A.5.1. Uluslararasılaşma Süreçlerinin Yönetimi

Uluslararasılaşma süreçlerinin yönetimi ve organizasyonel yapısı kurumsallaşmıştır. Kurumun uluslararasılaşma politikası ile uyumludur. Yönetim ve organizasyonel yapının işleyişi ve etkinliği irdelenmektedir.

Olgunluk Düzeyi: Kurumun uluslararasılaşma süreçlerinin yönetim ve organizasyonel yapısına ilişkin planlamalar bulunmaktadır.

Kanıtlar:

- ❖ Muş Alparslan Üniversitesi ile Avrupa Nükleer Araştırma Merkezi (CERN) arasında iş birliği protokolü imzalandı.
- ❖ Üniversitemiz Kalite Politikası
- ❖ Yabancı uyruklu öğrenci alımı
- ❖ https://obs.alparslan.edu.tr/oibs/foa_app/alert.aspx
- ❖ <https://www.aa.com.tr/tr/egitim/mus-alparslan-universitesi-cern-ile-is-birligi-protokolu-imzaladi/1575420>

A.5.2. Uluslararasılaşma Kaynakları

Uluslararasılaşmaya ayrılan kaynaklar (mali, fiziksel, insan gücü) belirlenmiş, paylaşılmış, kurumsallaşmıştır, bu kaynaklar nicelik ve nitelik bağlamında izlenmekte ve değerlendirilmektedir.

Olgunluk Düzeyi: Kurumun uluslararasılaşma faaliyetlerini sürdürebilmek için uygun nitelik ve nicelikte fiziki, teknik ve mali kaynakların oluşturulmasına yönelik planları bulunmaktadır

Kanıtlar:

- ❖ Muş Alparslan Üniversitesi ile Avrupa Nükleer Araştırma Merkezi (CERN) arasında iş birliği protokolü imzalandı.
- ❖ Erasmus Programı kapsamında öğrenci değişimi
- ❖ <https://www.alparslan.edu.tr/tr/page/menu/uluslararası-iliskiler-birimi-86>
- ❖ <https://www.aa.com.tr/tr/egitim/mus-alparslan-universitesi-cern-ile-is-birligi-protokolu-imzaladi/1575420>

A.5.3. Uluslararasılaşma Performansı

Uluslararasılaşma performansı izlenmektedir. İzlenme mekanizma ve süreçleri yerleşiktir, sürdürülebilirdir, iyileştirme adımlarının kanıtları vardır.

Olgunluk Düzeyi: Kurumda uluslararasılaşma politikasıyla uyumlu faaliyetlere yönelik planlamalar bulunmaktadır.

Kanıtlar:

- ❖ Yabancı Uyruklu Öğrenci Alımı Yönergesi
- ❖ <http://fenenstitu.alparslan.edu.tr/tr/page/3577>

B. EĞİTİM VE ÖĞRETİM

B.1. Program Tasarımı, Değerlendirmesi ve Güncellenmesi

Kurum, öğretim programlarını Türkiye Yükseköğretim Yeterlilikleri Çerçevesi ile uyumlu; öğretim amaçlarına ve öğrenme çıktılarına uygun olarak tasarlamalı, öğrencilerin ve toplumun ihtiyaçlarına cevap verdiği için periyodik olarak değerlendirmeli ve güncellemelidir.

Eđitim đretim faaliyetlerimiz Muş Alparslan niversitesi Lisansst Eđitim ve đretim Ynetmeliđi, Muş Alparslan niversitesi Lisansst Eđitim-đretim ve Sınav Ynergesi ile Yabancı Uyruklu đrenci Kabul ve esasları kapsamında yrtlmektedir. Lisansst programların aılışı ve programın eđitim amalarının belirlenmesi, mfredatının tasarımı ilgili blm tarafından hazırlanarak st yazı ile Enstit Kurulunun onayına sunulmaktadır. Enstit Kurulunda onaylandıktan sonra senatoya gnderilmektedir. Daha sonra Senato tarafından onaylanan program dosyası Yksekđretim Kuruluna gnderilmekte ve onay aldıktan sonra program aktif hale gelmektedir. Lisansst Eđitim-đretim Ynetmeliđimizde belirlenen şartlar ile programlarımıza đrenci alımı gerekleřtirilmektedir. đrenci alımında ilk nce kontenjanlar ve zel şartlar istenmekte, EYKK ile ilan metni onaylanmaktadır. Belirlenen tarihlerde bařvurular online olarak alınmakta, mlakat veya bilim sınavı iin nerilen jriler EYKK ile onaylanmakta, belirlenen tarihler aralıđında mlakat veya bilim sınavı yapılmakta, bařarılı olan adaylar ilan edilmektedir. Enstitmzn Eđitim ve đretimi Ynetmek Srecini uygulamaktadır. Bu st sreci ana sreleri ařađıda belirtilmiřtir. Eđitim-đretim Tasarımı Ynetimi Eđitim-đretim Uygulamalarının Ynetimi Eđitim-đretimin İzlenmesi ve Deđerlendirilmesinin Ynetimi Bu ana sreler kendi iinde alt srelerden oluřmaktadır. Alt srelerde ilgili bařlıkların sre sorumluları belirlenmiř, parametreler tanımlanmiř, girdiler, tedarikiler, ilgili sreler, ıktı, mřteri bařlıklar belirlenmiř, hedefler oluřturulmuř ve bu hedefler dođrultusunda yıl iinde ilgili hedef faaliyetleri belirlenen zamanlarda gerekleřtirilmiřtir. Yeterliliklerin belirlenmesinde Bologna Sreci ile Lisansst programların program bilgi paketleri, Ders bilgi paketleri, program ıktıları web sayfasında aık bir řekilde ilan edilerek kamuoyu bilgilendirilmektedir. Program yeterlilikleri belirlenirken Trkiye Yksekđretim Yeterlilikleri erevesiyle (TYY) uyumlu olacak řekilde olmasına dikkat edilmektedir.

B.1.1. Programların Tasarımı ve Onayı

Programların amaları ve đrenme ıktıları (kazanımları) oluřturulmuř, TYY ile uyumu belirtilmiř, kamuoyuna ilan edilmiřtir. Program yeterlilikleri belirlenirken kurumun misyon-vizyonu gz nnde bulundurulmuřtur. Ders bilgi paketleri varsa ulusal ekirdek programı, varsa ltler (rneđin akreditasyon ltleri vb.) dikkate alınarak hazırlanmıřtır. Kazanımların ifade řekli ngrlen biliřsel, duyuřsal ve devinimsel seviyeyi aıka belirtmektedir. Program ıktılarının gerekleřtiđinin nasıl izleneceđine dair planlama yapılmıřtır, zellikle kurumun ortak (generic) ıktıların irdelenme yntem ve sreci ayrıntılı belirtilmektedir. đrenme ıktılarının ve gerekli đretim srelerinin yapılandırılmasında blm bazında ilke ve kurallar bulunmaktadır. Program dzeyinde yeterliliklerin hangi eylemlerle kazandırılabileređi (yeterlilik-ders-đretim yntemi matrisleri) belirlenmiřtir. Alan farklılıklarına gre yeterliliklerin hangi eđitim trlerinde (rgn, karma, uzaktan) kazandırılabileređi tanımlıdır. Programların tasarımında, fiziksel ve teknolojik olanaklar dikkate alınmaktadır (eriřim, sosyal mesafe vb.)

Olgunluk Dzeyi: Tanımlı sreler dođrultusunda; Kurumun genelinde, tasarımı ve onayı

gerçekleşen programlar, programların amaç ve öğrenme çıktılarına uygun olarak yürütülmektedir.

Kanıtlar:

- ❖ Bologna ders bilgi paketi
- ❖ Müfredatar (Ders Havuzu)
- ❖ <https://obs.alparslan.edu.tr/oibs/bologna/start.aspx?gkm=001038840344403770034404322403523034388355753667235600>

B.1.2. Programın Ders Dağılım Dengesi

Programın ders dağılımına ilişkin ilke, kural ve yöntemler tanımlıdır. Öğretim programı (müfredat) yapısı zorunlu- seçmeli ders, alan-alan dışı ders dengesini gözetmekte, kültürel derinlik ve farklı disiplinleri tanıma imkânı vermektedir. Ders sayısı ve haftalık ders saati öğrencinin akademik olmayan etkinliklere de zaman ayırabileceği şekilde düzenlenmiştir. Bu kapsamda geliştirilen ders bilgi paketlerinin amaca uygunluğu ve işlerliği izlenmekte ve bağlı iyileştirmeler yapılmaktadır.

Olgunluk Düzeyi: Programların genelinde ders bilgi paketleri, tanımlı süreçler doğrultusunda hazırlanmış ve ilan edilmiştir.

Kanıtlar:

- ❖ Bologna ders bilgi paketi
- ❖ Müfredatlar (Ders Havuzu)
- ❖ Müfredat değişikliği
- ❖ <https://obs.alparslan.edu.tr/oibs/bologna/start.aspx?gkm=001038840344403770034404322403523034388355753667235600>

B.1.3. Ders Kazanımlarının Program Çıktılarıyla Uyumu

Derslerin öğrenme kazanımları (karma ve uzaktan eğitim de dahil) tanımlanmış ve program çıktıları ile ders kazanımları eşleştirmesi oluşturulmuştur. Kazanımların ifade şekli öngörülen bilişsel, duyuşsal ve devinimsel seviyeyi açıkça belirtmektedir.

Ders öğrenme kazanımlarının gerçekleştiğinin nasıl izleneceğine dair planlama yapılmıştır, özellikle alana özgü olmayan (genel) kazanımların irdelenme yöntem ve süreci ayrıntılı belirtilmektedir.

Olgunluk Düzeyi: Ders kazanımlarının program çıktılarıyla uyumu izlenmekte ve iyileştirilmektedir.

Kanıtlar:

- ❖ Bologna ders bilgi paketi
- ❖ Müfredatlar (Ders Havuzu)
- ❖ Müfredat değişikliği
- ❖ <https://obs.alparslan.edu.tr/oibs/bologna/start.aspx?gkm=001038840344403770034404322403523034388355753667235600>

B.1.4. Öğrenci İş Yüküne Dayalı Ders Tasarımı

Tüm derslerin AKTS değeri web sayfası üzerinden paylaşılmakta, öğrenci iş yükü takibi ile doğrulanmaktadır. Staj ve mesleğe ait uygulamalı öğrenme fırsatları mevcuttur ve yeterince öğrenci iş yükü ve kredi çerçevesinde değerlendirilmektedir. Gerçekleşen uygulamanın niteliği irdelenmektedir. Öğrenci iş yüküne dayalı tasarımda uzaktan eğitimle ortaya çıkan çeşitlilikler de göz önünde bulundurulmaktadır.

Olgunluk Düzeyi: Programlarda öğrenci iş yükü izlenmekte ve buna göre ders tasarımı güncellenmektedir.

Kanıtlar:

- ❖ Bologna ders bilgi paketi
- ❖ <https://obs.alparslan.edu.tr/oibs/bologna/start.aspx?gkm=001038840344403770034404322403523034388355753667235600>

B.1.5. Programların İzlenmesi ve Güncellenmesi

Her program ve ders için (örgün, uzaktan, karma, açıktan) program amaçlarının ve öğrenme çıktılarının izlenmesi planlandığı şekilde gerçekleşmektedir. Bu sürecin isleyişi ve sonuçları paydaşlarla birlikte değerlendirilmektedir. Eğitim ve öğretim ile ilgili istatistiki göstergeler (her yarıyıl açılan dersler, öğrenci sayıları, başarı durumları, geri besleme sonuçları, ders çeşitliliği, lab uygulama, lisans/lisansüstü dengeleri, ilişki kesme sayıları/nedenleri, vb) periyodik ve sistematik şekilde izlenmekte, tartışılmakta, değerlendirilmekte, karşılaştırılmakta ve kaliteli eğitim yönündeki gelişim sürdürülmektedir. Program akreditasyonu planlaması, teşviki ve uygulaması vardır. Kurumun akreditasyon stratejisi belirtilmiş ve sonuçları tartışılmıştır. Akreditasyonun getirileri, iç kalite güvence sistemine katkısı değerlendirilmektedir.

Olgunluk Düzeyi: Programların genelinde program çıktılarının izlenmesine ve güncellenmesine ilişkin mekanizmalar işletilmektedir.

Kanıtlar:

- ❖ Bologna ders bilgi paketi
- ❖ Müfredat değişikliği
- ❖ Bologna Eşgüdüm komisyonu
- ❖ <https://obs.alparslan.edu.tr/oibs/bologna/start.aspx?gkm=001038840344403770034404322403523034388355753667235600>

B.1.6. Eğitim ve Öğretim Süreçlerinin Yönetimi

Kurum, eğitim ve öğretim süreçlerini bütüncül olarak yönetmek üzere; organizasyonel yapılanma (üniversite eğitim ve öğretim komisyonu, öğrenme ve öğretme merkezi, vb.), bilgi yönetim sistemi ve uzman insan kaynağına sahiptir. Eğitim ve öğretim süreçleri üst yönetimin koordinasyonunda yürütülmekte olup; bu süreçlere ilişkin görev ve sorumluluklar tanımlanmıştır. Eğitim ve öğretim programlarının tasarlanması, yürütülmesi, değerlendirilmesi ve güncellenmesi faaliyetlerine ilişkin kurum genelinde ilke, esaslar ile takvim belirlidir.

Programlarda öğrenme kazanımı, öğretim programı (müfredat), eğitim hizmetinin verilme biçimi (örgün, uzaktan, karma, açıktan), öğretim yöntemi ve ölçme- değerlendirme uyumu ve tüm bu süreçlerin koordinasyonu üst yönetim tarafından takip edilmektedir.

Olgunluk Düzeyi: Kurumun genelinde eğitim ve öğretim süreçleri belirlenmiş ilke ve kuralara uygun yönetilmektedir.

Kanıtlar:

- ❖ Bologna ders bilgi paketi
- ❖ Bologna Eşgüdüm komisyonu
- ❖ <https://obs.alparslan.edu.tr/oibs/bologna/start.aspx?gkm=001038840344403770034404322403523034388355753667235600>
- ❖ <https://www.alparslan.edu.tr/tr/page/menu/bologna-esgudum-komisyonu-birim-komisyonu-ve-ofis-yonetimi-bek-94>

B.2. Programların Yürütülmesi (Öğrenci Merkezli Öğrenme, Öğretme ve Değerlendirme)

Kurum, hedeflediği nitelikli mezun yeterliliklerine ulaşmak amacıyla öğrenci merkezli ve yetkinlik temelli öğretim, ölçme ve değerlendirme yöntemlerini uygulamalıdır. Kurum, öğrenci kabulleri, diploma, derece ve diğer yeterliliklerin tanınması ve sertifikalandırılmasına yönelik açık kriterler belirlemeli; önceden tanımlanmış ve ilan edilmiş kuralları tutarlı şekilde uygulamalıdır.

Programlarda yer alan derslerin öğrenci iş yüküne dayalı kredi değerleri (AKTS) dersler ve müfredatlarla birlikte oluşturulmuş ve öğrenci iş yükü hesaplaması yapılmıştır. Öğrenci iş yükünün belirlenmesinde öğrencinin okul içi ve dışındaki iş ve etkinliklerde harcayacağı zaman göz önüne alınarak (AKTS) hesaplaması yapılmıştır. Ayrıca kredi değerleri (AKTS) Bologna Süreci adresinde ilan edilmiş ve gerektiğinde güncellemeler yapılmaktadır. Ana Bilim Dalı Başkanlığını yeni kayıt yaptıran her öğrenci için Üniversitenin kadrosundan bir öğretim üyesini tez danışmanını olarak Enstitüye önermektedir. Tez danışmanı Enstitü Yönetim Kurulu onayı ile kesinleşir. Danışman, öğrencilere eğitim süresince alacağı derslerin seçiminde, tez çalışmalarında ve diğer akademik konularda öğrenciye rehberlik etmektedir. Öğrenciler iş yükü esaslı kredileri (AKTS) transkriptlerde görebilmekte ve uluslararası hareketlilik programlarında işletilebilmesi için Lisansüstü öğrencilerine Bologna Süreci kapsamında Diploma Eki verilebilmesine olanak tanıyacak çalışmalar yapılması planlanmaktadır. Başarı ölçme ve değerlendirme yöntemi Enstitümüzde öğrenci başarısının ölçülmesi ve değerlendirilmesinde esnek bir anlayış benimsenmiştir. Öğretim Üyeleri, kendi derslerinde nasıl bir ölçme ve değerlendirme yapacaklarını Öğrenci Bilgi Sistemi'nde yer alan Bologna Bilgi Sistemi'nde ilan etmişlerdir. Doğru, adil ve tutarlı şekilde değerlendirmeyi güvence altına almak için öğretim üyelerinin her yarıyıl başında ders planlarını hazırlayarak öğrencileri bilgilendirmeleri sağlanmaktadır. Program güncellemeleri gelişen teknolojik ve diğer ihtiyaçlar doğrultusunda mevzuatta belirtilen prosedürler ve kalite yönetim sistemi kapsamında yapılmaktadır.. Öğrenci öneri ve şikayetlerinin değerlendirilmesi amacıyla web sayfamızda “Bizimle İletişime Geçin” sekmesi mevcut olup, ayrıca enstitü binasında “Şikayet ve Öneri Kutusu” yerleştirilmiştir. Bu kapsamda öğrenciler tarafından yapılan şikayet ve önerilere ivedilikle cevap verilmektedir. Eğitim-öğretim kadrosunun eğitsel performanslarının izlenmesi için öğrencilerin dersler ve ders aldığı hocalarla ilgili memnuniyet düzeylerini gösteren memnuniyet anketleri uygulanmaktadır.

B.2.1. Öğretim Yöntem ve Teknikleri

Öğretim yöntemi öğrenciyi aktif hale getiren ve etkileşimli öğrenme odaklıdır. Tüm eğitim türleri içerisinde (örgün, uzaktan, karma) o eğitim türünün doğasına uygun; öğrenci merkezli, yetkinlik temelli, süreç ve performans odaklı disiplinlerarası, bütüncü, vaka/uygulama temelinde öğrenmeyi önceleyen yaklaşımlara yer verilir. Bilgi aktarımından çok derin öğrenmeye, öğrenci ilgi, motivasyon ve bağlılığına odaklanılmıştır.

Örgün eğitim süreçleri ön lisans, lisans ve yüksek lisans öğrencilerini kapsayan; teknolojinin sunduğu olanaklar ve ters yüz öğrenme, proje temelli öğrenme gibi yaklaşımlarla zenginleştirilmektedir. Öğrencilerinin araştırma süreçlerine katılımı müfredat, yöntem ve yaklaşımlarla desteklenmektedir. Tüm bu süreçlerin uygulanması, kontrol edilmesi ve gereken önlemlerin alınması sistematik olarak değerlendirilmektedir.

Olgunluk Düzeyi: Öğrenci merkezli uygulamalar izlenmekte ve ilgili iç paydaşların katılımıyla iyileştirilmektedir.

Kanıtlar:

- ❖ Seminer ve Çalıştaylar
- ❖ Memnuniyet anketleri
- ❖ Bologna ders bilgi paketi
- ❖ <https://obs.alparslan.edu.tr/oibs/bologna/start.aspx?gkm=001038840344403770034404322403523034388355753667235600>

B.2.2. Ölçme ve Değerlendirme

Öğrenci merkezli ölçme ve değerlendirme, yetkinlik ve performans temelinde yürütülmekte ve öğrencilerin kendini ifade etme olanakları mümkün olduğunca çeşitlendirilmektedir.

Ölçme ve değerlendirmenin sürekliliği çoklu sınav olanakları ve bazıları süreç odaklı (formatif) ödev, proje, portfolyo gibi yöntemlerle sağlanmaktadır. Ders kazanımlarına ve eğitim türlerine (örgün, uzaktan, karma) uygun sınav yöntemleri planlamakta ve uygulanmaktadır. Sınav uygulama ve güvenliği (örgün/çevrimiçi sınavlar, dezavantajlı gruplara yönelik sınavlar) mekanizmaları bulunmaktadır.

Ölçme ve değerlendirme uygulamalarının zaman ve kişiler arasında tutarlılığı ve güvenilirliği sağlanmaktadır. Kurum, ölçme-değerlendirme yaklaşım ve olanaklarını öğrenci- öğretim elemanı geri bildirimine dayalı biçimde iyileştirmektedir. Bu iyileştirmelerin duyurulması, uygulanması, kontrolü, hedeflerle uyumu ve alınan önlemler irdelenmektedir.

Olgunluk Düzeyi: Programların genelinde öğrenci merkezli ve çeşitlendirilmiş ölçme ve değerlendirme uygulamaları bulunmaktadır.

Kanıtlar:

- ❖ Bologna ders bilgi paketi
- ❖ Muş Alparslan Üniversitesi Lisansüstü Eğitim ve Öğretim Yönetmeliği ile Muş Alparslan Üniversitesi Lisansüstü Eğitim-Öğretim ve Sınav Yönergesi kapsamında; tez

savunmaları yeterlilik, seminer, dönem projeleri, sınavlar vb.

- ❖ <https://obs.alparslan.edu.tr/oibs/bologna/start.aspx?gkm=001038840344403770034404322403523034388355753667235600>
- ❖ <http://fenenstitu.alparslan.edu.tr/tr/page/3577>

B.2.3. Öğrenci Kabulü, Önceki Öğrenmenin Tanınması ve Kredilendirilmesi

Öğrenci kabulüne ilişkin ilke ve kuralları tanımlanmış ve ilan edilmiştir. Bu ilke ve kurallar birbiri ile tutarlı olup, uygulamalar şeffaftır. Diploma, sertifika gibi belge talepleri titizlikle takip edilmektedir.

Önceki öğrenmenin (örgün, yaygın, uzaktan/karma eğitim ve serbest öğrenme yoluyla edinilen bilgi ve becerilerin) tanınması ve kredilendirilmesi yapılmaktadır. Uluslararasılaşma politikasına paralel hareketlilik destekleri, öğrenciyi teşvik, kolaylaştırıcı önlemler bulunmaktadır ve hareketlilikte kredi kaybı olmaması yönünde uygulamalar vardır.

Olgunluk Düzeyi: Kurumun genelinde planlar dahilinde uygulamalar bulunmaktadır.

Kanıtlar:

- ❖ Muş Alparslan Üniversitesi Lisansüstü Eğitim ve Öğretim Yönetmeliği
- ❖ Muş Alparslan Üniversitesi Lisansüstü Eğitim-Öğretim ve Sınav Yönergesi
- ❖ Yabancı Uyruklu Öğrenci Alımı Yönergesi
- ❖ <http://fenenstitu.alparslan.edu.tr/tr/page/3577>

B.2.4. Yeterliliklerin Sertifikalandırılması ve Diploma

Yeterliliklerin onayı, mezuniyet koşulları, mezuniyet karar süreçleri açık, anlaşılır, kapsamlı ve tutarlı şekilde tanımlanmış ve kamuoyu ile paylaşılmıştır. Sertifikalandırma ve diploma işlemleri bu tanımlı sürece uygun olarak yürütülmekte, izlenmekte ve gerekli önlemler alınmaktadır.

Olgunluk Düzeyi: Kurumun genelinde diploma onayı ve diğer yeterliliklerin sertifikalandırılmasına ilişkin uygulamalar bulunmaktadır.

Kanıtlar:

- ❖ Bologna bilgi paketi
- ❖ <https://obs.alparslan.edu.tr/oibs/bologna/start.aspx?gkm=001038840344403770034404322403523034388355753667235600>

B.3. Öğrenme Kaynakları ve Akademik Destek Hizmetleri

Kurum, hedeflediği nitelikli mezun yeterliliklerine ulaşmak ve eğitim- öğretim faaliyetlerini yürütmek için uygun altyapıya, kaynaklara ve ortamlara sahip olmalı ve öğrenme olanaklarının tüm öğrenciler için yeterli ve erişilebilir olmasını güvence altına almalıdır. Kurum öğrencilerin akademik gelişimi ve kariyer planlamasına yönelik destek hizmetleri sağlamalıdır.

B.3.1. Öğrenme Ortam ve Kaynakları

Sınıf, laboratuvar, kütüphane, stüdyo; ders kitapları, çevrimiçi (online) kitaplar/belgeler/videolar vb. kaynaklar uygun nitelik ve niceliktedir, erişilebilirdir ve öğrencilerin bilgisine/kullanımına sunulmuştur. Öğrenme ortamı ve kaynaklarının kullanımı izlenmekte ve iyileştirilmektedir.

Kurumda eğitim-öğretim ihtiyaçlarına tümüyle cevap verebilen, kullanıcı dostu, ergonomik, eş zamanlı ve eş zamansız öğrenme, zenginleştirilmiş içerik geliştirme ayrıca ölçme ve değerlendirme ve hizmetiçi eğitim olanaklarına sahip bir öğrenme yönetim sistemi bulunmaktadır.

Öğrenme ortamı ve kaynakları öğrenci-öğrenci, öğrenci-öğretim elemanı ve öğrenci-materyal etkileşimini geliştirmeye yönelmektedir.

Olgunluk Düzeyi: Kurumun genelinde öğrenme kaynaklarının yönetimi alana özgü koşullar, erişilebilirlik ve birimler arası denge gözetilerek gerçekleştirilmektedir.

Kanıtlar:

- ❖ Öğrenci Memnuniyet anketleri
- ❖ <http://fenenstitu.alparslan.edu.tr/tr/announcements-all>
- ❖ <http://fenenstitu.alparslan.edu.tr/tr>
- ❖ <http://kalitekurulumaun.alparslan.edu.tr/tr/page/4154>
- ❖ <http://kutuphane.alparslan.edu.tr/tr>

B.3.2. Akademik Destek Hizmetleri

Öğrencinin akademik gelişimini takip eden, yön gösteren, akademik sorunlarına ve kariyer planlamasına destek olan bir danışman öğretim üyesi bulunmaktadır. Danışmanlık sistemi öğrenci portfolyosu gibi yöntemlerle takip edilmekte ve iyileştirilmektedir. Öğrencilerin danışmanlarına erişimi kolaydır ve çeşitli erişimi olanakları (yüz yüze, çevrimiçi) bulunmaktadır.

Psikolojik danışmanlık ve kariyer merkezi hizmetleri vardır, erişilebilirdir (yüz yüze ve çevrimiçi) ve öğrencilerin bilgisine sunulmuştur. Hizmetlerin yeterliliği takip edilmektedir.

Olgunluk Düzeyi: Kurumda öğrencilerin akademik gelişimi ve kariyer planlamasına ilişkin uygulamalar izlenmekte ve öğrencilerin katılımıyla iyileştirilmektedir.

Kanıtlar:

- ❖ Çeşitli iletişim vasıtalarıyla öğrencilerin danışmanlarıyla iletişimi sağlanmaktadır.
- ❖ Psikolojik danışmanlık verilmektedir.
- ❖ Çeşitli kariyer kursları düzenlenmekte ve sertifikalar verilmektedir.

B.3.3. Tesis ve Altyapılar

Tesis ve altyapılar (yemekhane, yurt, teknoloji donanımlı çalışma alanları; sağlık, ulaşım, bilişim hizmetleri, uzaktan eğitim altyapısı) ihtiyaca uygun nitelik ve niceliktedir, erişilebilirdir ve öğrencilerin bilgisine/kullanımına sunulmuştur. Tesis ve altyapıların kullanımı irdelenmektedir.

Olgunluk Düzeyi: Kurumun genelinde tesis ve altyapı erişilebilirdir ve bunlardan fırsat eşitliğine dayalı olarak yararlanılmaktadır.

Kanıtlar:

- ❖ Üniversitemiz yerleşkesinde yemekhane, yapımı devam eden (stad), kapalı spor salonu, kantin, kafe, sağlık merkezi bulunmakta olup, Üniversitemizin web sayfasında Külliyyemizde Hayat olarak paydaşlara aktarılmaktadır.
- ❖ <http://kulliye.alparslan.edu.tr/>
- ❖ <http://sks.alparslan.edu.tr/tr>

B.3.4. Dezavantajlı Gruplar

Dezavantajlı, kırılğan ve az temsil edilen grupların (engelli, yoksul, azınlık, göçmen vb.) eğitim olanaklarına erişimi eşitlik, hakkaniyet, çeşitlilik ve kapsayıcılık gözetilerek sağlanmaktadır. Uzaktan eğitim alt yapısı bu grupların ihtiyacı dikkate alınarak oluşturulmuştur. Üniversite yerleşkelerinde ihtiyaçlar doğrultusunda engelsiz üniversite uygulamaları bulunmaktadır. Bu grupların eğitim olanaklarına erişimi izlenmekte ve geri bildirimleri doğrultusunda iyileştirilmektedir.

Olgunluk Düzeyi: Dezavantajlı grupların eğitim olanaklarına erişimine ilişkin uygulamalar yürütülmektedir.

Kanıtlar:

- ❖ Üniversitemiz Külliyesinde yapılar engelli öğrencilerimize uygun yapılmış olup, yönlendirmeler mevcuttur.

B.3.5. Sosyal, Kültürel, Sportif Faaliyetler

Öğrenci toplulukları ve bu toplulukların etkinlikleri, sosyal, kültürel ve sportif faaliyetlerine yönelik mekân, bütçe ve rehberlik desteği vardır.

Ayrıca sosyal, kültürel, sportif faaliyetleri yürüten ve yöneten idari örgütlenme mevcuttur. Gerçekleştirilen faaliyetler izlenmekte, ihtiyaçlar doğrultusunda iyileştirilmektedir.

Olgunluk Düzeyi: Kurumun genelinde sosyal, kültürel ve sportif faaliyetler erişilebilirdir ve bunlardan fırsat eşitliğine dayalı olarak yararlanılmaktadır.

Kanıtlar:

- ❖ Memuniyet anketleri
- ❖ <http://kulliye.alparslan.edu.tr/>
- ❖ <http://sks.alparslan.edu.tr/tr>

B.4. Öğretim Kadrosu

Kurum, öğretim elemanlarının işe alınması, atanması, yükseltilmesi ve ders görevlendirmesi ile ilgili tüm süreçlerde adil ve açık olmalıdır. Hedeflenen nitelikli mezun yeterliliklerine ulaşmak amacıyla, öğretim elemanlarının eğitim-öğretim yetkinliklerini sürekli geliştirmek için olanaklar sunmalıdır.

B.4.1. Atama, Yükseltme ve Görevlendirme Kriterleri

Öğretim elemanı atama, yükseltme ve görevlendirme süreç ve kriterleri belirlenmiş ve kamuoyuna açıktır. İlgili süreç ve kriterler akademik liyakati gözetip, fırsat eşitliğini sağlayacak niteliktedir. Uygulamanın kriterlere uygun olduğu kanıtlanmaktadır. Öğretim elemanı ders yükü ve dağılım dengesi şeffaf olarak paylaşılır. Kurumun öğretim üyesinden beklentisi bireylerce bilinir. Kadrolu olmayan öğretim elemanı seçimi ve yarıyıl sonunda performanslarının değerlendirilmesi şeffaf, etkin ve adildir; kurumda eğitim-öğretim ilkelerine ve kültürüne uyum gözetilmektedir.

Olgunluk Düzeyi: Kurumun atama, yükseltme ve görevlendirme kriterleri tanımlanmış; ancak planlamada alana özgü ihtiyaçlar irdelenmemiştir.

Kanıtlar:

- ❖ <https://www.yok.gov.tr/kurumsal/mevzuat>
- ❖ <https://kms.kaysis.gov.tr/Home/Kurum/37953592>

B.4.2. Öğretim Yetkinlikleri ve Gelişimi

Tüm öğretim elemanlarının etkileşimli-aktif ders verme yöntemlerini ve uzaktan eğitim süreçlerini öğrenmeleri ve kullanmaları için sistematik eğitimcilerin eğitimi etkinlikleri (kurs, çalıştay, ders, seminer vb) ve bunu üstlenecek/ gerçekleştirecek öğretme-öğrenme merkezi yapılanması vardır. Öğretim elemanlarının pedagojik ve teknolojik yeterlilikleri artırılmaktadır. Kurumun öğretim yetkinliği geliştirme performansı değerlendirilmektedir.

Olgunluk Düzeyi: Kurumun genelinde öğretim elemanlarının öğretim yetkinliğini geliştirmek üzere uygulamalar vardır

Kanıtlar:

- ❖ <https://www.yok.gov.tr/kurumsal/mevzuat>
- ❖ <https://kms.kaysis.gov.tr/Home/Kurum/37953592>

B.4.3. Eğitim Faaliyetlerine Yönelik Teşvik ve Ödüllendirme

Öğretim elemanları için “yaratıcı/yenilikçi eğitim fonu”; yarışma ve rekabeti arttırmak üzere “iyi eğitim ödülü” gibi teşvik uygulamaları vardır. Eğitim ve öğretimi önceliklendirmek üzere yükseltme kriterlerinde yaratıcı eğitim faaliyetlerine yer verilir.

Olgunluk Düzeyi: Öğretim kadrosuna yönelik teşvik ve ödüllendirilme mekanizmaları bulunmamaktadır.

Kanıtlar:

- ❖ Enstitümüz bünyesinde kadrolu öğretim elemanı bulunmamaktadır.

C. ARAŞTIRMA VE GELİŞTİRME**C.1. Araştırma Süreçlerinin Yönetimi ve Araştırma Kaynakları**

Kurum, araştırma faaliyetlerini stratejik planı çerçevesinde belirlenen akademik öncelikleri ile yerel, bölgesel ve ulusal kalkınma hedefleriyle uyumlu, değer üretebilen ve toplumsal faydaya

dönüştürülebilir biçimde yönetmelidir. Bu faaliyetler için uygun fiziki altyapı ve mali kaynaklar oluşturmalı ve bunların etkin şekilde kullanımını sağlamalıdır.

C.1.1. Araştırma Süreçlerinin Yönetimi

Araştırma süreçlerin yönetimine ilişkin benimsenen yaklaşımlar, motivasyon ve yönlendirme işlevinin nasıl tasarlandığı, kısa ve uzun vadeli hedeflerin net ve kesin nasıl tanımlandığı, araştırma yönetimi ekibi ve görev tanımları belirlenmiştir; uygulamalar bu kurumsal tercihler yönünde gelişmektedir. Bilimsel araştırma ve sanatsal süreçlerin yönetiminin etkinliği ve başarısı izlenmekte ve iyileştirilmektedir.

Muş Alparslan Üniversitesi Fen Bilimleri Enstitüsü, idarecilerinin yenilikçi vizyonu ve akademisyenlerin iş gücü potansiyeli ile birlikte, bünyesindeki Lisansüstü programların sayısı ve çeşitliliğinden ilham alarak; Ülkemizin bir kalkınma ve ivmelenme süreci içerisinde bulunmasını, insanımızın yeniliğe ve değişime açık olmasını, Ülkemizde lisansüstü (özellikle doktora) eğitim almış insan kaynağına olan ihtiyaca olan farkındalıklarla sadece kurum içi değil, toplumu eğitmeye yönelik bir araştırma stratejisi ve bakış açısına sahip bulunmaktadır.

Belirlenen hedefler, kısa ve uzun vadeli olarak belirlenmekte dönemsel değerlendirmelerle gözden geçirilmektedir.

Olgunluk Düzeyi: Kurumun genelinde araştırma süreçlerin yönetimi ve organizasyonel yapısı kurumsal tercihler yönünde uygulanmaktadır.

Kanıtlar:

- ❖ Lisansüstü eğitim öğretim kapsamında bitirilen tezler ve bu tezlere ilişkin anketler ve laboratuvar çalışmaları
- ❖ <http://kutuphane.alparslan.edu.tr/tr>
- ❖ <http://merkezilab.tapkob.alparslan.edu.tr/tr>
- ❖ <http://bap.tapkob.alparslan.edu.tr/tr>

C.1.2. İç ve Dış Kaynaklar

Kurumun fiziki, teknik ve mali araştırma kaynakları misyon, hedef ve stratejileriyle uyumlu ve yeterlidir. Kaynakların çeşitliliği ve yeterliliği izlenmekte ve iyileştirilmektedir.

Araştırmaya yeni başlayanlar için üniversite içi çekirdek fonlar vardır ve erişimi kolaydır.

Araştırma potansiyelini geliştirmek üzere proje, konferans katılımı, seyahat, uzman daveti destekleri, kişisel fonlar, motivasyonu arttırmak üzere ödül ve rekabetçi yükseltme kriterleri vardır. Üniversite içi kaynakların yıllar içindeki değişimi; bu imkanların etkinliği, yeterliliği, gelişime açık yanları, beklentileri karşılama düzeyi değerlendirilmektedir. Misyon ve hedeflerle uyumlu olarak üniversite dışı kaynaklara yönelme desteklenmektedir. Bu amaçla çalışan destek birimleri ve yöntemleri tanımlıdır ve araştırmacılarca iyi bilinir.

Enstitümüzde yürütülen programlarda yapılan seminer ve tez çalışmalarında doğal ve toplumsal çevreyi, araştırmalarının bir parçası olarak görülmesi, Yürütülen tez çalışmaları sayesinde üretilen yayınlar ve çıktılar eğitim-öğretim sürecinde topluma hizmet amacıyla kullanılması, Üniversitemizde olduğu gibi Enstitümüzde de araştırma projeleri BAP kapsamında BAP koordinatörlüğü tarafından karşılanması, Enstitümüzde araştırma ve geliştirme faaliyetleri için öğrencilerimiz Üniversitemizin Merkezi Laboratuvar ve kütüphanesinden faydalanmaktadır.

Olgunluk Düzeyi: Kurum araştırma ve geliştirme kaynaklarını araştırma stratejisi ve birimler arası dengeyi gözeterek yönetmektedir.

Kanıtlar:

- ❖ Lisansüstü eğitim öğretim kapsamında bitirilen tezler ve bu tezlere ilişkin anketler ve laboratuvar çalışmaları
- ❖ <http://kutuphane.alparslan.edu.tr/tr>
- ❖ <http://merkeziLab.tapkob.alparslan.edu.tr/tr>
- ❖ <http://bap.tapkob.alparslan.edu.tr/tr>

C.1.3. Doktora programları ve doktora sonrası imkanlar

Doktora programlarının başvuru süreçleri, kayıtlı öğrencileri ve mezun sayıları ile gelişme eğilimleri izlenmektedir. Kurumda doktora sonrası (post-doc) imkanları bulunmaktadır ve kurumun kendi mezunlarını işe alma (inbreeding) politikası açıktır.

Enstitümüz bünyesinde Matematik, Fizik ve Gıda Güvenliğinde doktora programları bulunmakta olup, başvuru, kayıt ve mezuniyet süreçleri Muş Alparslan Üniversitesi Lisansüstü Eğitim ve Öğretim Yönetmeliği ile Muş Alparslan Üniversitesi Lisansüstü Eğitim-Öğretim ve Sınav Yönergesi kapsamında değerlendirilmektedir.

Olgunluk Düzeyi: Kurumun araştırma politikası, hedefleri ve stratejileri ile uyumlu doktora programı ve doktora sonrası imkanlarına ilişkin planlamalar bulunmaktadır.

Kanıtlar:

- ❖ Mevcut doktora programları
- ❖ Mevcut doktora öğrenci sayısı
- ❖ Mezun veya mezun olabilecek öğrenci sayısı
- ❖ <http://fenenstitu.alparslan.edu.tr/tr/page/3577>

C.2. Araştırma Yetkinliği, İş birlikleri ve Destekler

Kurum, öğretim elemanları ve araştırmacıların bilimsel araştırma ve sanat yetkinliğini sürdürmek ve iyileştirmek için olanaklar (eğitim, iş birlikleri, destekler vb.) sunmalıdır.

C.2.1. Araştırma Yetkinlikleri ve Gelişimi

Doktora derecesine sahip araştırmacı oranı, doktora derecesinin alındığı kurumların dağılımı; kümelenme/ uzmanlık birikimi, araştırma hedefleri ile örtüşme konularının analizi, hedeflerle uyumu irdelenmektedir. Akademik personelin araştırma ve geliştirme yetkinliğini geliştirmek üzere eğitim, çalıştay, proje pazarları vb. gibi sistematik faaliyetler gerçekleştirilmektedir.

Enstitümüz bünyesinde kadrolu öğretim elemanı bulunmamla birlikte; Gıda Güvenliği, Matematik ve Fizik alanında doktora öğrencisi yetiştirmekte olup; çeşitli çalıştay, sempozyum ve kongrelere bildiri sunmak üzere katılımları sağlanmaktadır.

Olgunluk Düzeyi: Kurumun genelinde öğretim elemanlarının araştırma yetkinliğinin geliştirilmesine yönelik uygulamalar yürütülmektedir.

Kanıtlar:

- ❖ Mevcut doktora programları
- ❖ Mevcut doktora öğrenci sayısı
- ❖ <http://kutuphane.alparslan.edu.tr/tr>
- ❖ <http://merkezilab.tapkob.alparslan.edu.tr/tr>
- ❖ <http://bap.tapkob.alparslan.edu.tr/tr>

C.2.2. Ulusal ve Uluslararası Ortak Programlar ve Ortak Araştırma Birimleri

Kurumlararası işbirliklerini, disiplinlerarası girişimleri, sinerji yaratacak ortak girişimleri özendirecek mekanizmalar mevcuttur ve etkindir. Ortak araştırma veya lisansüstü programları,

araştırma ağlarına katılım, ortak araştırma birimleri varlığı, ulusal ve uluslararası işbirlikleri gibi çoklu araştırma faaliyetleri tanımlanmıştır, desteklenmektedir ve sistematik olarak izlenerek kurumun hedefleriyle uyumlu iyileştirmeler gerçekleştirilmektedir.

Olgunluk Düzeyi: Kurumun genelinde ulusal ve uluslararası düzeyde ortak programlar ve ortak araştırma faaliyetleri yürütülmektedir.

Kanıtlar:

- ❖ <https://www.aa.com.tr/tr/egitim/mus-alparslan-universitesi-cern-ile-is-birligi-protokolu-imzaladi/1575420>
- ❖ <https://www.alparslan.edu.tr/tr/page/menu/uluslararasi-iliskiler-birimi-86>

C.3. Araştırma Performansı

Kurum, araştırma faaliyetlerini verilere dayalı ve periyodik olarak ölçmeli, değerlendirmeli ve sonuçlarını yayımlamalıdır. Elde edilen bulgular, kurumun araştırma ve geliştirme performansının periyodik olarak gözden geçirilmesi ve sürekli iyileştirilmesi için kullanılmalıdır.

C.3.1. Araştırma Performansının İzlenmesi ve Değerlendirilmesi

Kurum araştırma faaliyetleri yıllık bazda izlenir, değerlendirilir, hedeflerle karşılaştırılır ve sapmaların nedenleri irdelenir. Kurumun odak alanlarının üniversite içi bilinirliği, üniversite dışı bilinirliği; uluslararası görünürlük, uzmanlık iddiası konularının analizi, hedeflerle uyumu sistematik olarak analiz edilir. Performans temelinde teşvik ve takdir mekanizmaları kullanılır. Rakiplerle rekabet, seçilmiş kurumlarla kıyaslama (benchmarking) takip edilir. Performans değerlendirmelerinin sistematik ve kalıcı olması sağlanmaktadır.

Olgunluk Düzeyi: Kurumda araştırma performansının izlenmesine ve değerlendirmesi ne yönelik ilke, kural ve göstergeler bulunmaktadır.

Kanıtlar:

- ❖ Memuniyet Anketleri
- ❖ Paydaş Analizleri
- ❖ Standart uygulamalar ve mevzuat hükümleri
- ❖ <http://kalitekurulumaun.alparslan.edu.tr/tr>
- ❖ <http://fenenstitu.alparslan.edu.tr/tr>

❖ <https://kms.kaysis.gov.tr/Home/Kurum/37953592>

C.3.2. Öğretim Elemanı/araştırmacı Performansının Değerlendirilmesi

Öğretim elemanlarının araştırma performansını paylaşması beklenir; bunu düzenleyen tanımlı süreçler vardır ve bunlar ilgili paydaşlarca bilinir. Araştırma performansı yıl bazında izlenir, değerlendirilir ve kurumsal politikalar doğrultusunda kullanılır. Çıktılar, grubun ortalama değerleri ve saçılım şeffaf olarak paylaşılır. Performans değerlendirmelerinin sistematik ve kalıcı olması sağlanmıştır.

Enstitümüz bünyesinde kadrolu akademik personel bulunmamla birlikte; Gıda Güvenliği, Matematik ve Fizik alanında doktora öğrencisi yetiştirmekte olup; öğrencilerin tezlerinde ulusal ve uluslararası alanda yayınlar çıkarılmaktadır.

Olgunluk Düzeyi: Kurumda öğretim elemanlarının araştırma performansının izlenmesine ve değerlendirmesi ne yönelik ilke, kural ve göstergeler bulunmaktadır.

Kanıtlar:

- ❖ Öğrenci Memnuniyet Anketleri
- ❖ BAP Destekli Projeler
- ❖ TUBİTAK destekli Projeler
- ❖ Lisansüstü eğitim öğretim kapsamında bitirilen tezler ve bu tezlere ilişkin anketler ve laboratuvar çalışmaları
- ❖ <http://kutuphane.alparslan.edu.tr/tr>
- ❖ <http://merkeziLab.tapkob.alparslan.edu.tr/tr>
- ❖ <http://bap.tapkob.alparslan.edu.tr/tr>

D. TOPLUMSAL KATKI

D.1. Toplumsal Katkı Süreçlerinin Yönetimi ve Toplumsal Katkı Kaynakları

Kurum, toplumsal katkı faaliyetlerini stratejik amaçları ve hedefleri doğrultusunda yönetmelidir. Bu faaliyetler için uygun fiziki altyapı ve mali kaynaklar oluşturmalı ve bunların etkin şekilde kullanımını sağlamalıdır.

D.1.1. Toplumsal Katkı Süreçlerinin Yönetimi

Kurumun toplumsal katkı politikası kurumun toplumsal katkı süreçlerinin yönetimi ve organizasyonel yapısı kurumsallaşmıştır. Toplumsal katkı süreçlerinin yönetim ve

organizasyonel yapısı kurumun toplumsal katkı politikası ile uyumludur, görev tanımları belirlenmiştir. Yapının işlerliği izlenmekte ve bağlı iyileştirmeler gerçekleştirilmektedir.

Olgunluk Düzeyi: Kurumun genelinde toplumsal katkı süreçlerinin yönetimi ve organizasyonel yapısı kurumsal tercihler yönünde uygulanmaktadır.

Kanıtlar:

- ❖ <https://www.alparslan.edu.tr/tr>
- ❖ <http://fenenstitu.alparslan.edu.tr/tr>

D.1.2. Kaynaklar

Toplumsal katkı etkinliklerine ayrılan kaynaklar (mali, fiziksel, insan gücü) belirlenmiş, paylaşılmış ve kurumsallaşmış olup, bunlar izlenmekte ve değerlendirilmektedir.

Enstitümüz bünyesinde yürütülen programlarda oluşturulan seminer, dönem projeleri ve tez çalışmalarında doğal ve toplumsal çevreyi, araştırmalarının bir parçası olarak görmekte olup, yapılan çalışmaların projeleri Üniveritemiz ve çeşitli kurumlarca finanse edilmektedir. Yürütülen bu çalışmalar sayesinde üretilen yayınlar ve çıktılar eğitim-öğretim sürecinde topluma hizmet amacıyla kullanılmaktadır.

Olgunluk Düzeyi: Kurum toplumsal katkı kaynaklarını toplumsal katkı stratejisi ve birimler arası dengeyi gözeterek yönetmektedir.

Kanıtlar:

- ❖ BAP Destekli Projeler
- ❖ TÜBİTAK destekli Projeler
- ❖ Lisansüstü eğitim öğretim kapsamında bitirilen tezler ve bu tezlere ilişkin anketler ve laboratuvar çalışmaları
- ❖ <http://kutuphane.alparslan.edu.tr/tr>
- ❖ <http://merkezilab.tapkob.alparslan.edu.tr/tr>
- ❖ <http://bap.tapkob.alparslan.edu.tr/tr>

D.2. Toplumsal Katkı Performansı

Kurum, toplumsal katkı stratejisi ve hedefleri doğrultusunda yürüttüğü faaliyetleri periyodik olarak izlemeli ve sürekli iyileştirmelidir.

D.2.1. Toplumsal Katkı Performansının İzlenmesi ve Değerlendirilmesi

Kurum, Sürdürülebilir Kalkınma Amaçları ile uyumlu, dezavantajlı gruplar dahil toplumun ve çevrenin ihtiyaçlarına cevap verebilen ve değer yaratan toplumsal katkı faaliyetlerinde bulunmaktadır. Ulusal ve uluslararası düzeyde kurumsal iş birlikleri, çeşitli kamu kurum ve kuruluşlarına yapılan görevlendirmeler ile kurumun bünyesinde yer alan birimler aracılığıyla yürütülen eğitim, hizmet, araştırma, danışmanlık vb. toplumsal katkı faaliyetleri izlenmektedir. İzleme mekanizma ve süreçleri yerleşik ve sürdürülebilirdir. İyileştirme adımlarının kanıtları vardır.

Olgunluk Düzeyi: Kurumun genelinde toplumsal katkı performansını izlemek ve değerlendirmek üzere oluşturulan mekanizmalar kullanılmaktadır

Kanıtlar:

- ❖ Lisansüstü eğitim öğretim kapsamında bitirilen tezler ve bu tezlere ilişkin anketler ve laboratuvar çalışmaları
- ❖ Memnuniyet Anketleri
- ❖ Paydaş Analizleri
- ❖ <http://kutuphane.alparslan.edu.tr/tr>
- ❖ <https://www.alparslan.edu.tr/tr>
- ❖ <http://fenenstitu.alparslan.edu.tr/tr>
- ❖ <http://kalitekurulumaun.alparslan.edu.tr/tr>

SONUÇ VE DEĞERLENDİRME

*Enstitümüz kendisini ağırlıklı olarak araştırma odaklı bir enstitü olarak konumlandırmakta ve bunu başarıyla yerine getirebilmesi için bir yandan mevcut programlarda öğrenci sayısını arttırmakta diğer yandan yeni programlarla (öncelikli alanlar, disiplinlerarası programlar vb.) enstitümüzdeki kaliteyi artırmayı hedeflemektedir.

*Yüksek Öğretim Kurulu'nun öncelik verdiği alanlar doğrultusunda lisansüstü programlardaki eğitim-öğretim ve araştırma faaliyetlerinin zenginleştirilmesi hedeflenmektedir.

*Enstitümüzde ülke, bölge ve yöresel kalkınmaya katkı sağlayacak tezlerin yürütülmesi teşvik edilmektedir.

*Enstitümüz Anabilim Dallarındaki öğretim üyeleri ve öğrencilerin uluslararası değişim programlarından daha fazla yararlanmaları teşvik edilerek, uluslararası araştırma ve öğrenim

faaliyetlerinin artırılması sağlanacaktır.

*Enstitümüz, anabilim dallarında bilim ve teknoloji alanında çalışmalar yapılmasını teşvik ederek; yerel, ulusal ve uluslararası ölçekteki sorunlara çözüm üretilmesini sağlamayı amaçlamaktadır.

*Eğitim öğretimde kaliteyi önceleyen, ulusal ve uluslararası alanda akreditasyona sahip üniversitelerden birisi olmayı kurumsal bir politika olarak benimsemiştir.

*Entitümüzde kalite kültürünün yerleşmiş olması, kullanılan formlarda standardın sağlanması, İş Akış Şemalarının oluşturulması, Bologna Sürecinde Enstitümüzde yürütülen programların derslerinin öğrenme çıktıların ve diğer yeterlilik bilgilerinin yüksek oranda tamamlanmıştır.

Yazar	Tez Adı	Yılı
KAYHAN MANĞ	Muş yöresindeki yoğunlardan <i>Lactobacillus plantarum</i> izolasyonu ve plazmit içeriklerinin belirlenmesi	2017
EMRULLAH TOKGÖZ	S^m parçalanması yapan çekirdeklerin yasağı geçişleri için internal bremsstrahlung spektrumlarının monte carlo yöntemi ile elde edilmesi	2018
NİMET YILMAZ	Muş ilinden toplanan <i>Verbascum insulare</i> Boiss. & Heldr. ve <i>Inula helenium</i> L. subsp. <i>pseudohelenium</i> grierson bitkilerinden elde edilen ekstraktların antimikrobiyal ve antioksidan aktiviteleri ve fenolik içerikleri	2018
CİHAAT ARDİL	Bishop çatısı yardımıyla Fermi-Walker türevi üzerine	2018
MEHMET NURİ UÇAR	5. sınıf fen bilimleri dersi canlılar dünyası ünitesinde eğüdümlü uygulanan altı şapka ve ayrılma birleşme (jigsaw) tekniklerini kullanmanın öğrenme üzerindeki etkilerinin incelenmesi	2018
ÖZGE ARSLAN	Fen, teknoloji, mühendislik ve matematik (STEM) uygulamalarının farklı bağımlı değişkenler üzerinden incelenmesi	2018
FATİH COŞKUN	Bazı lineer olmayan denklemlerin yaklaşık çözümlerinin bulunması ve bulunan çözümlerin incelenmesi	2018
FATMA POLAT	Tam olmayan metrik uzaylarda bazı sabit nokta teoremleri	2018
MEHMET SÖNMEZ	Anne sütünde izole edilen laktik asit bakterilerinin 16S rRNA dizi analizi ile tanımlanması, antibiyotik dirençlilik ve antibakteriyal aktivitelerinin belirlenmesi	2018
SEDA ALTAŞ	STEM eğitimi yaklaşımının sınıf öğretmeni adaylarının mühendislik tasarım süreçlerine, mühendislik ve teknoloji algılarına etkisinin incelenmesi	2018
SABRİ YURTLU	Fen eğitiminde ters yüz sınıf modelinin öğrenci başarısına ve görüşlerine etkisinin incelenmesi	2018
ABDULKERİM AYTAŞ	İyonkürenin toplam elektron içeriği üzerinde güneş ve jeomanyetik parametrelerin etkisi	2018
SEMİH TEKDEMİR	Modular dizileri yardımıyla tanımlanan genelleştirilmiş fark dizi uzaylarının bazı topolojik özellikleri	2019
İBRAHİM TEBER	Nepeta fissa ve Nepeta nuda subsp. albiflora bitki türlerinin antioksidan aktivitelerinin farklı in vitro metodlar ile belirlenmesi ve fenolik içeriklerinin HPLC ile analizi	2019
ŞEHİRİSTAN IŞIK BAYTAR	Yoğun bakım hastalarından izole edilen enterokok izolatlarında çeşitli virulans ve direnç genlerinin varlığının araştırılması	2019
METİN ÖZDEMİR	Yeni Schiff bazı ligandları ve Ru(II), Pd(II) metal komplekslerinin sentezi, karakterizasyonu ve katalitik aktiviteleri	2019
SARA IŞIK	Bazı Semi-Riemannian manifoldların birasyonel kobordizm invariantları	2019
SINAN AYAZ	Korkut (Muş) tarla sınırları arasında bulunan örümceklerin (Arachnida: Araneae) sistematik ve ekolojik yönden incelenmesi	2019
YÜCEL ULAŞKIN	Karasu (Muş) örümceği (Arachnida: Araneae) faunası ve sistematığı	2019
PINAR KOÇ	Fen bilimleri öğretmenlerinin lisans eğitiminde aldıkları pedagojik formasyon eğitimi sınıf içinde uygulamalarının öğretmen görüşlerine göre değerlendirilmesi	2019

Yazar	Tez Adı	Yılı
MELİK KARAKAYA	Banach dizi uzaylarında diferansiyel denklemler	2019
AYDIN KAYA	Crank-Nicolson sonlu fark yöntemine bağlı Strang parçalaması (Splitting) metodu ile Burgers' denkleminin sayısal çözümleri	2019
BİLAL ÖZDEMİR	Fen bilimleri öğretmeni ve öğretmen adaylarının birim sistemleri, ön çarpan ve boyut analizi konularındaki bilgi yeterlilikleri	2019
GÜLŞEN BAYAR	1-boyutlu Burgers denkleminin pertürbe edilmiş sistemler için üretilen parçalaması (splitting) metodu ile sayısal çözümleri	2019
AHMET AKYOL	SVD (singular value decomposition) yöntemi ile internal bremsstrahlung spektrumlarının detektör cevap fonksiyonlarının incelenmesi	2019
ESRA AYTEPE	Bazı yarınsak küme dizilerinin farkları	2019
MEHMET ŞERİF KOÇ	Kompleks düzlemde bölgelerde fonksiyonların polinomlarla yaklaşım özellikleri	2019
ÖZAL BİNGÖL	Manyetik eğrilerde Fermi-Walker türevi	2019
SANIYE KARATAŞ	Bazı üçlü eğriler için Fermi-Walker türevi	2019
EREN GÜLER	Kesirli mertebeden fark dizilerinin β . dereceden istatistiksel yakınsaklığı	2019
VEYSEL GÜVEN	Gecikmeli sınır ağlarının üstel kararlılığı	2019
ŞAKİR ÇETİN	Gecikmeli sınır ağlarının kararlılığı	2019
ŞAHZELEN IŞIK	Bulanık esnek kümeler yardımıyla fakülte birincilerinin belirlenmesi	2019
HAVVA KURT	Senecio vernalis Waldst. & Kit. bitkisinin doğal bileşenlerinin ekstraksiyonu ve biyolojik aktivitelerinin saptanması	2019
KORAY İBRAHİM ATABEY	Çift indisli kesirli fark dizilerinin istatistiksel yakınsaklığı	2019
MUSTAFA BİNGÖL	Metil 6-asetamid-2-amino-4,5,6,7-tetrahidrobenzo[b] tiyofen-3-karboksilat içeren schiff bazı ve geçiş metal kompleksleri: Sentez, karakterizasyon ve biyolojik aktiviteler	2019
SALIHA KORKMAZ	Gecikmeli sınır ağlarını modelendiren integro diferansiyel denklem sistemlerinin global asimtotik kararlılığı	2019
MERYEM IŞIK	Gratiksel metrik uzaylarda bazı sabit nokta teoremleri	2020
İBRAHİM HALİL ÜNLÜK	R ortamı veri setlerini tahmin etmek için zaman serisi algoritmalarını hibrit modellerle birleştirme	2020
ERKAN YALDIZ	Muş Devlet Hastanesi hasta radyolojik görüntü sayılarının, bir zaman serisi olarak derin öğrenme yöntemleri kullanılarak gelecek tahminlerinin yapılması	2020

Yazar	Tez Adı	Yılı
ÖZNER BAYRI	Kompleks düzlemde kapalı ve bağlantılı kümelerde bazı sürekli fonksiyon sınıflarının yapısal karakterizasyonu	2020
SARA YILMAZ EVREN	Bertrand Nurbis eğrileri üzerine	2020
SERDAL ÖLMEZ	Tek Silindri Dize Bir Motorda Solketal İlavasının Yanma Karakteristiklerine ve Emisyonlara Etkisi	2020
HATİCE ÖZDEMİR	Manyetik eğrilerin fermi-walker türevinin enerjisi	2020
AYDIN ÇELİK	Gecikme argümanı fraksiyonel diferansiyel denklem sistemlerinin kararlılığı	2020
HASRET CINAĞLI	Green fonksiyonu ve parçacıkların esnek saçılma problemi	2020
FECRİ ÖZKAN	Tuřulardan izole edilmiş lactobacillus plantarum suşlarının probiyotik ve antioksidan özelliklerinin belirlenmesi	2020
ŞAMİL SAATCI	F-cebiri tarafından normlandırılmış uzaylarda yakınsama	2020
ARZU POLAT KOYUNCU	Yakınsak küme dizilerinin ölçümü	2020
RABİA ÖZTÜRK	Jenerik Escherichia coli Varijünün Tarımsal Sularda Hızlı Tespiti için Spektrofotometrik Yöntem Geliştirilmesi	2020
SİBEL ÖZTÜRK	Yakınsak küme dizilerinin cebiri	2020
ZEHRA AYDEMİR	Conformable türev operatörleri yardımıyla kesirli genelleştirilmiş rlv denkleminin yaklaşık çözümlerinin araştırılması	2020
FATMA AYDEMİR	Fraksiyonel integro diferansiyel denklem sistemlerinin kararlılığı	2020
ALİ BİNGÖL	Tarımsal sulamada güneş enerjisinin kullanımı: Muş ili örneği	2021
AYŞE NUR MUTLU	Rayleigh saçılmasından faydalanarak gazlı detektörlerde iyonik küme boyutunun tespit edilmesi	2021
ŞEYDANUR BAŞI	Muş ili sınırları içerisinde yer alan Karasu ve Murat ırmağı sularında Cryptosporidium spp. oookstlerinin araştırılması	2021
BİLAL KAHRİMAN	Küresel çekirdeklerde quadrupol ve spin-quadrupol matris elemanlarının hesaplanması	2021
ÖZGÜR ÇETİN	Endüstriyel ve ev yapımı konserve ve tuřu numunelerinin bazı kimyasal ve mikrobiyolojik içeriklerinin karşılaştırmalı olarak belirlenmesi	2021
SUNA YURT	Nükleer reaktör çeşitlerinin araştırılması ve VVER-1200 reaktör tipinin çalışma prensibinin incelenmesi	2021
OKAN KÖSE	Nükleer yakıt atıklarının Debye-Einstein modeli kullanılarak ısı kapasitesinin hesaplanması	2021

Yazar	Tez Adı	Yılı
HAŞMET KAPŞIĞAY	Paranormlu uzaylarda α . dereceden defered istatistiksel yakınsaklık	2021
MELİSA UYSAL	Genişletilmiş b-metrik uzaylarda bazı sabit nokta teoremleri	2021
FATMA BAŞ	Hibrit çatısına göre Bezier eğrileri	2021
MELİK DİNÇ	Bazı en iyi yakınlık noktası teoremleri	2021
CENGİZ GÜLTEKİN	Q-homotopi analiz dönüşüm metodu uygulanarak kesirli bir diferansiyel denklemin yaklaşık çözümlerinin araştırılması	2021
HAKAN ÇELİK	Türkiye stratoküresindeki rüzgarlar ile toplam elektron içeriği arasındaki ilişkinin incelenmesi	2021
CANAN TAŞAN	Gıda kaynaklı zehirlenmelerin sosyo-demografik açıdan incelenmesi. Hakkâri, Konya ve Muş örnekleri	2021
GÜLŞAH KIRKPANTUR	Kemoterapik 5-florourasil'den elde edilen Schiff bazı ve metal komplekslerinin sentezi, karakterizasyonu ve biyolojik aktiviteleri	2021
MELDA ONUR	Farklı kaynaklardan izole edilen laktik asit bakterilerinin bazı probiyotik özelliklerinin belirlenmesi	2021
AYLA KARTAL	Bazı integro denklem modellerinin çözümlerinin niteliksel davranışları	2021
İNÇİ KARDEŞ	Aseton o-(4-klorofenilsülfonil)oksim maddesinin stres altındaki mısır bitki fideleri üzerine etkileri	2021
BAHTİYAR BAĞATUR	Direkt enjeksiyonlu benzinli (GDI) bir motora sahip taşıtta sıvı faz LPG kullanımının emisyon ve motor performansına etkileri	2021
NURULLAH GÖRÜR	Koronavirüs (COVID-19) pandemisinin üniversite öğrencileri ve akademisyenlerin yeme alışkanlıkları ile gıda güvenliği bilgi ve uygulamalarına etkisi	2021
ZEYNEP AYTEMİŞ	Tuřu mikroorganizmalarında Salmonella enterica typhimurium ve Escherichia coli O157:H7'nin kloru su ile spray sulama sırasında dezenfekte edilmesi	2021
ÖZGÜR GÜNÖR	Nükleer güç santrallerinin ulusal güvenlik unsurları yönünden incelenmesi ve nükleer güç santrallerinde kolluk uygulamaları	2021
TUBA KARAKOYUN	Muş ovası tarımsal yüzey su kaynaklarının mikrobiyolojik kalitesinin belirlenmesi	2021
TUĞBA ELARSLAN	ATIK AĞARTMA TOPRAĞINDAN GERİ KAZANILAN ATIK YAĞDAN BİYODİZEL ÜRETİMİ VE DİZEL MOTOR PERFORMANS VE EMİSYONLARINA ETKİSİNİN İNCELENMESİ	2022
KADİR TABAKÇI	ATIK KIZARTMA YAĞI BİYODİZEL – DİZEL YAKIT KARIŞIMI İLE ÇALIŞAN BİR DİZEL MOTORUNA ASETİLEN GAZI İLAVESİNİN MOTOR PERFORMANSI VE EGZOZ EMİSYONLARINA ETKİSİ	2022
SERDAR DURAN	ORGANOMETAL REAKTİFLERİNİN ASETON O-(4-KLOROFENİL)SÜLFONİL)OKSİM İLE ELEKTROFİLİK AMİNASYONUNUN ARAŞTIRILMASI	2022
BURCU BÜTE	İYONİZE RADYASYON VE ELEKTROKEMOTERAPİNİN KOMBİNE UYGULANMASININ İNSAN MEME KANSERİ HÜCRELERİNDEKİ ANTİKANSER ETKİSİ	2022

1. Güçlü Yönlerimiz

- ❖ Yönetim kurulunda alınan kararların şeffaf ve adaletli olduğu algısı,
- ❖ Genç, dinamik, yenilikçi, en az bir yabancı dil bilen, yurtdışı tecrübesi bulunan eğitim ve araştırma kadrosuna sahip olmak,
- ❖ Öğrenci / öğretim elemanı oranının düşük olması nedeniyle öğretim elemanlarının öğrenciler ile birebir ilgilenebilmesi.
- ❖ Tüm işlemlerin mevcut yasa ve yönetmeliklerle belirlenmesi,
- ❖ Programlara talebin olması,
- ❖ Personelin öğrencilerin sorunlarını çözme konusunda istekli olması.

2. Zayıf Yönlerimiz

- ❖ Enstitüye ait fiziki mekân ve çalışma ofislerinin bulunmaması ve bu nedenle diğer birimlere olan bağımlılık,
- ❖ Araştırma için mali desteğin zayıflığı, Öğretim üyelerinin ve öğrencilerin araştırmaya yönelmesini sağlayacak cazip mekanizmaların eksikliği,
- ❖ Ulusal ve uluslararası proje imkânlarının değerlendirilmemesi, proje tekliflerinin yetersizliği
- ❖ Personel sayımızın yeterli olmaması,
- ❖ Diğer üniversitelerle yeterince ortak çalışmaların yürütülememesi,
- ❖ Yeterli düzeyde kütüphane ve bilgiye ulaşım kolaylığının bulunmaması,
- ❖ Enstitü dışındaki kurumlarla ortak program oluşturmada yetersizlik.

3. Fırsatlarımız

- ❖ Ülkemizde yeni kurulan üniversitelerin geliştirilmesi yönünde devlet politikalarının olması,
- ❖ Ülkemizde AR – GE çalışmalarına verilen önemin ve ayrılan bütçenin Artması,
- ❖ Lisansüstü eğitim almanın iş bulmak ve işte yükselmek için gerekli koşul haline gelmeye başlaması ve mevzuattaki değişikliklerin özel sektör ve kamuda çalışanlarını lisansüstü eğitim almaya teşvik etmesi,
- ❖ Bölge üniversiteleri arasında işbirliği çabası, girişimleri,
- ❖ Kamu kurum ve kuruluşları arasındaki işbirliği çabası,
- ❖ Yeni ve gelişime açık bir Üniversite/Enstitü olmanın heyecanı, dinamizmi,
- ❖ DPT desteğiyle inşa edilen merkezi laboratuvarın bitmesi durumunda İleri analizler laboratuvarının varlığıyla bilimsel araştırmalara sağlanacak katkı
- ❖ Bir programa devam ederken aynı anda farklı programlardan ve üniversitelerden ders alabilme olanağının olması,
- ❖ Avrupa Birliği projelerinden yararlanma imkanının artması.

4. Tehditlerimiz

Yeni kurulan üniversitelerin ortak sorunu olan personel sıkıntısı birimizde de bir tehdit unsurudur. Ayrıca Enstitümüzün fiziki alan yetersizliği iş ve işlemlerin hızını azaltmaktadır